

## DEMANDEURS D'EMPLOI INSCRITS À PÔLE EMPLOI EN ÎLE-DE-FRANCE AU TROISIÈME TRIMESTRE 2018

Au troisième trimestre 2018, en Île-de-France, le nombre de demandeurs d'emploi tenus de rechercher un emploi et sans activité (catégorie A) s'établit en moyenne sur le trimestre à 675 320. Ce nombre augmente de 0,4 % sur le trimestre (soit +2 410 personnes) et de 0,1 % sur un an.

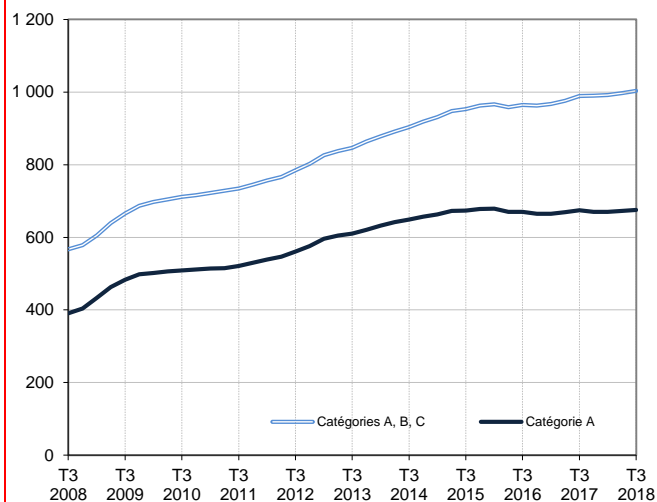
En France métropolitaine, ce nombre augmente de 0,5 % ce trimestre (-1,2 % sur un an).

En Île-de-France, le nombre de demandeurs d'emploi tenus de rechercher un emploi, ayant ou non exercé une activité (catégories A, B, C) s'établit en moyenne à 1 003 470 au troisième trimestre 2018. Ce nombre augmente de 0,6 % sur le trimestre (soit +6 110 personnes) et de 1,4 % sur un an.

En France métropolitaine, ce nombre augmente de 0,4 % ce trimestre (+0,6 % sur un an).

### Demandeurs d'emploi en catégories A et A, B, C en Île-de-France

En milliers, données corrigées des variations saisonnières et des jours ouvrables (CVS-CJO)



Source : Pôle emploi-Dares, STMT, traitements Dares.

### Demandeurs d'emploi par catégorie

Données CVS-CJO

	Effectif			Évolution (en %) sur	
	3e trim. 2017	2e trim. 2018	3e trim. 2018	un trimestre *	un an **
<b>Île-de-France</b>					
Inscrits tenus de rechercher un emploi, sans emploi (catégorie A)	674 970	672 910	<b>675 320</b>	+0,4	+0,1
Inscrits tenus de rechercher un emploi, en activité réduite courte (catégorie B)	121 120	124 770	<b>126 310</b>	+1,2	+4,3
Inscrits tenus de rechercher un emploi, en activité réduite longue (catégorie C)	193 240	199 680	<b>201 840</b>	+1,1	+4,5
Ensemble des inscrits tenus de rechercher un emploi (catégories A, B, C)	989 320	997 360	<b>1 003 470</b>	+0,6	+1,4
Inscrits non tenus de rechercher un emploi, sans emploi (catégorie D)	37 420	32 420	<b>33 500</b>	+3,3	-10,5
Inscrits non tenus de rechercher un emploi, en emploi (catégorie E)	57 640	53 040	<b>53 580</b>	+1,0	-7,0
Ensemble des inscrits (catégories A, B, C, D, E)	1 084 380	1 082 820	<b>1 090 550</b>	+0,7	+0,6
<b>France métropolitaine (en milliers)</b>					
Inscrits tenus de rechercher un emploi, sans emploi (catégorie A)	3 499,5	3 440,5	<b>3 456,8</b>	+0,5	-1,2
Inscrits tenus de rechercher un emploi, en activité réduite courte (catégorie B)	751,6	755,5	<b>771,6</b>	+2,1	+2,7
Inscrits tenus de rechercher un emploi, en activité réduite longue (catégorie C)	1 365,4	1 432,0	<b>1 421,2</b>	-0,8	+4,1
Ensemble des inscrits tenus de rechercher un emploi (catégories A, B, C)	5 616,5	5 627,9	<b>5 649,6</b>	+0,4	+0,6
Inscrits non tenus de rechercher un emploi, sans emploi (catégorie D)	285,2	255,3	<b>269,9</b>	+5,7	-5,4
Inscrits non tenus de rechercher un emploi, en emploi (catégorie E)	417,0	355,7	<b>353,2</b>	-0,7	-15,3
Ensemble des inscrits (catégories A, B, C, D, E)	6 318,7	6 238,9	<b>6 272,7</b>	+0,5	-0,7

\* variation par rapport au trimestre précédent, en %.

\*\* variation par rapport au même trimestre de l'année précédente, en %.

Source : Pôle emploi-Dares, STMT, traitements Dares.

En raison de la gestion des arrondis, les totaux peuvent très légèrement différer de la somme de leurs sous-totaux.

La situation des demandeurs d'emploi vis-à-vis de l'activité réduite courte (inférieure ou égale à 78 heures sur un mois, catégorie B) ou longue (supérieure ou égale à 79 heures sur un mois, catégorie C), est déterminée à la fin de chaque mois. Dans cette publication les nombres de demandeurs d'emploi en catégories B, C sont obtenus en faisant la moyenne sur le trimestre.

Une [documentation](#) fournit des éléments d'aide à l'interprétation des séries sur les demandeurs d'emploi.

Les données publiées concernent les demandeurs d'emploi inscrits à Pôle emploi. La notion de demandeurs d'emploi est différente de celle de chômeurs au sens du Bureau international du travail (BIT). Au-delà des évolutions du marché du travail, différents facteurs peuvent davantage affecter les données relatives aux demandeurs d'emploi : modifications des règles d'indemnisation ou d'accompagnement des demandeurs d'emploi, changements de procédure, incidents. Un [document](#) présente les principaux changements de procédure et incidents ayant affecté les statistiques de demandeurs d'emploi depuis 2011.

L'ensemble des définitions et concepts figurent dans la [documentation méthodologique](#) en ligne.

## DEMANDEURS D'EMPLOI PAR DÉPARTEMENT

Au troisième trimestre 2018, en Île-de-France, les évolutions sur le trimestre du nombre de demandeurs d'emploi en catégorie A se situent entre -0,2 % à Paris et dans les Yvelines et +1,5 % en Seine-et-Marne. Sur un an, elles se situent entre -1,3 % à Paris et +1,6 % en Seine-et-Marne.

Les évolutions du nombre de demandeurs d'emploi en catégories A, B, C se situent entre +0,2 % dans le Val-de-Marne et +1,1 % en Seine-et-Marne pour les évolutions sur un trimestre. Sur un an, elles se situent entre +0,4 % à Paris et dans le Val-de-Marne et +2,5 % en Seine-et-Marne.

### Demandeurs d'emploi en catégorie A

Données CVS-CJO

	Effectif			Évolution (en %) sur	
	3e trim. 2017	2e trim. 2018	3e trim. 2018	un trimestre *	un an **
<b>Île-de-France</b>	<b>674 970</b>	<b>672 910</b>	<b>675 320</b>	<b>+0,4</b>	<b>+0,1</b>
Paris	133 580	132 170	<b>131 910</b>	-0,2	-1,3
Seine-et-Marne	66 840	66 900	<b>67 930</b>	+1,5	+1,6
Yvelines	65 330	65 740	<b>65 600</b>	-0,2	+0,4
Essonne	59 310	58 800	<b>59 360</b>	+1,0	+0,1
Hauts-de-Seine	80 220	80 790	<b>81 150</b>	+0,4	+1,2
Seine-Saint-Denis	120 890	120 960	<b>121 750</b>	+0,7	+0,7
Val-de-Marne	76 140	75 230	<b>75 200</b>	0,0	-1,2
Val-d'Oise	72 650	72 320	<b>72 420</b>	+0,1	-0,3
<b>France métropolitaine (en milliers)</b>	<b>3 499,5</b>	<b>3 440,5</b>	<b>3 456,8</b>	<b>0,5</b>	<b>-1,2</b>

\* variation par rapport au trimestre précédent, en %.

Source : Pôle emploi-Dares, STMT, traitements Dares.

\*\* variation par rapport au même trimestre de l'année précédente, en %.

En raison de la gestion des arrondis, les totaux peuvent très légèrement différer de la somme de leurs sous-totaux.

### Demandeurs d'emploi en catégories A, B, C

Données CVS-CJO

	Effectif			Évolution (en %) sur	
	3e trim. 2017	2e trim. 2018	3e trim. 2018	un trimestre *	un an **
<b>Île-de-France</b>	<b>989 320</b>	<b>997 360</b>	<b>1 003 470</b>	<b>+0,6</b>	<b>+1,4</b>
Paris	204 150	204 260	<b>204 920</b>	+0,3	+0,4
Seine-et-Marne	100 910	102 230	<b>103 400</b>	+1,1	+2,5
Yvelines	96 420	97 410	<b>97 810</b>	+0,4	+1,4
Essonne	89 580	90 150	<b>91 050</b>	+1,0	+1,6
Hauts-de-Seine	115 190	116 830	<b>117 880</b>	+0,9	+2,3
Seine-Saint-Denis	169 610	172 160	<b>173 650</b>	+0,9	+2,4
Val-de-Marne	108 760	108 990	<b>109 160</b>	+0,2	+0,4
Val-d'Oise	104 700	105 320	<b>105 600</b>	+0,3	+0,9
<b>France métropolitaine (en milliers)</b>	<b>5 616,5</b>	<b>5 627,9</b>	<b>5 649,6</b>	<b>0,4</b>	<b>0,6</b>

\* variation par rapport au trimestre précédent, en %.

Source : Pôle emploi-Dares, STMT, traitements Dares.

\*\* variation par rapport au même trimestre de l'année précédente, en %.

En raison de la gestion des arrondis, les totaux peuvent très légèrement différer de la somme de leurs sous-totaux.

## DEMANDEURS D'EMPLOI EN CATÉGORIE A, EN ÎLE-DE-FRANCE

En Île-de-France, sur un trimestre, le nombre de demandeurs d'emploi en catégorie A augmente de 0,4 % pour les hommes (-0,9 % sur un an) et de 0,3 % pour les femmes (+1,0 % sur un an).

Sur un trimestre, le nombre de demandeurs d'emploi en catégorie A diminue en Île-de-France de 0,2 % pour les moins de 25 ans (-0,5 % sur un an), progresse de 0,2 % pour ceux âgés de 25 à 49 ans (-0,7 % sur un an) et de 1,0 % pour ceux âgés de 50 ans ou plus (+2,1 % sur un an).

### Demandeurs d'emploi en catégorie A par sexe et âge

Données CVS-CJO

	Effectif			Évolution (en %) sur	
	3e trim. 2017	2e trim. 2018	3e trim. 2018	un trimestre *	un an **
Hommes	348 590	344 090	<b>345 550</b>	+0,4	-0,9
Femmes	326 380	328 820	<b>329 770</b>	+0,3	+1,0
<b>Moins de 25 ans</b>	<b>69 170</b>	<b>68 970</b>	<b>68 800</b>	<b>-0,2</b>	<b>-0,5</b>
Hommes	36 460	35 980	<b>35 950</b>	-0,1	-1,4
Femmes	32 720	32 990	<b>32 850</b>	-0,4	+0,4
<b>Entre 25 et 49 ans</b>	<b>425 940</b>	<b>422 180</b>	<b>422 890</b>	<b>+0,2</b>	<b>-0,7</b>
Hommes	214 150	210 210	<b>210 600</b>	+0,2	-1,7
Femmes	211 790	211 970	<b>212 290</b>	+0,2	+0,2
<b>50 ans ou plus</b>	<b>179 850</b>	<b>181 760</b>	<b>183 630</b>	<b>+1,0</b>	<b>+2,1</b>
Hommes	97 980	97 900	<b>99 000</b>	+1,1	+1,0
Femmes	81 870	83 860	<b>84 630</b>	+0,9	+3,4
<b>Île-de-France</b>	<b>674 970</b>	<b>672 910</b>	<b>675 320</b>	<b>+0,4</b>	<b>+0,1</b>

\* variation par rapport au trimestre précédent, en %.

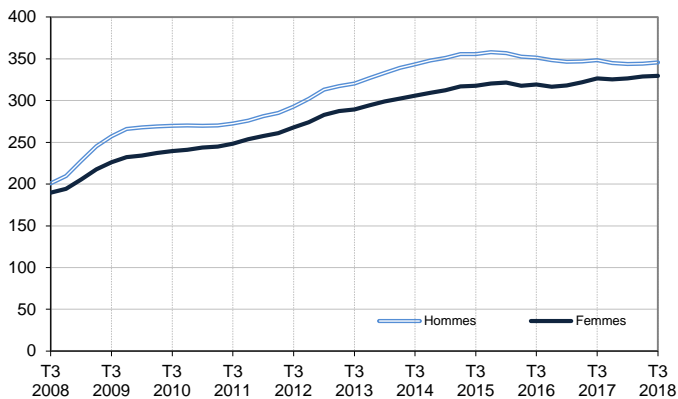
Source : Pôle emploi-Dares, STMT, traitements Dares.

\*\* variation par rapport au même trimestre de l'année précédente, en %.

En raison de la gestion des arrondis, les totaux peuvent très légèrement différer de la somme de leurs sous-totaux.

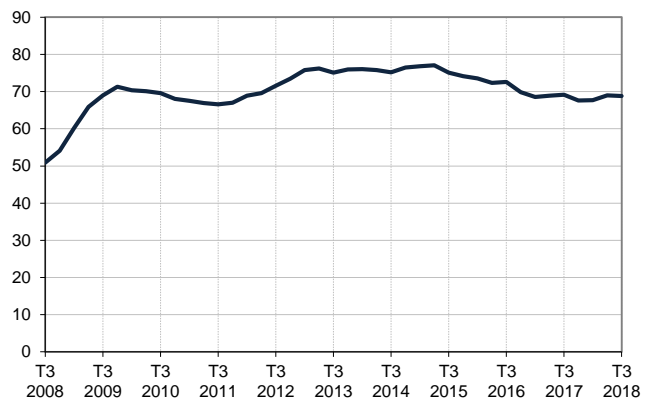
#### Catégorie A, par sexe

En milliers, données CVS-CJO



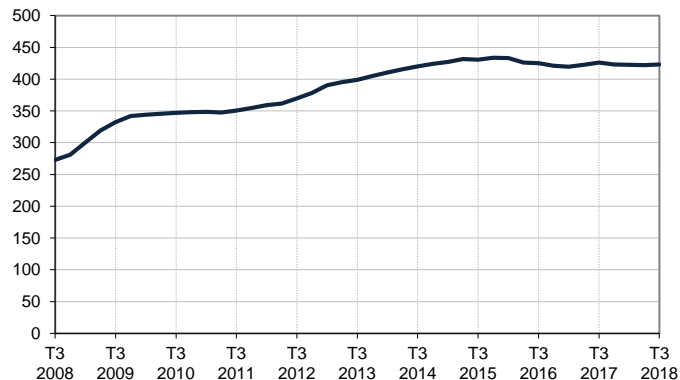
#### Catégorie A, moins de 25 ans

En milliers, données CVS-CJO



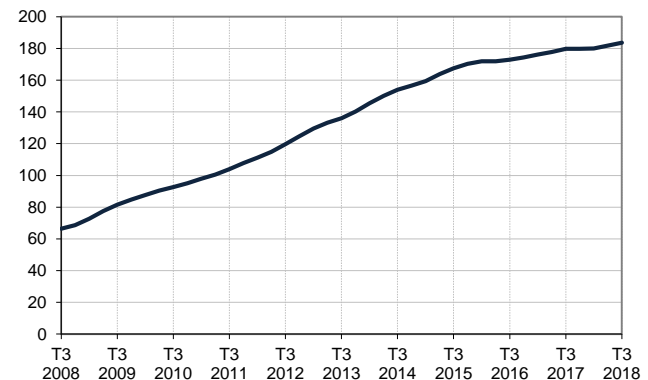
#### Catégorie A, entre 25 et 49 ans

En milliers, données CVS-CJO



#### Catégorie A, 50 ans ou plus

En milliers, données CVS-CJO



Champ : Île-de-France.

Source : Pôle emploi-Dares, STMT, traitements Dares.

## DEMANDEURS D'EMPLOI EN CATÉGORIES A, B, C, EN ÎLE-DE-FRANCE

En Île-de-France, sur un trimestre, le nombre de demandeurs d'emploi en catégories A, B, C augmente de 0,5 % pour les hommes (+0,6 % sur un an) et de 0,7 % pour les femmes (+2,3 % sur un an).

Sur un trimestre, le nombre de demandeurs d'emploi en catégories A, B, C augmente en Île-de-France de 0,1 % pour les moins de 25 ans (-0,4 % sur un an), de 0,5 % pour ceux âgés de 25 à 49 ans (+0,7 % sur un an) et de 1,2 % pour ceux âgés de 50 ans ou plus (+4,0 % sur un an).

### Demandeurs d'emploi en catégories A, B, C par sexe et âge

Données CVS-CJO

	Effectif			Évolution (en %) sur	
	3e trim. 2017	2e trim. 2018	3e trim. 2018	un trimestre *	un an **
Hommes	498 530	499 140	<b>501 540</b>	+0,5	+0,6
Femmes	490 790	498 220	<b>501 930</b>	+0,7	+2,3
<b>Moins de 25 ans</b>	<b>95 080</b>	<b>94 560</b>	<b>94 700</b>	<b>+0,1</b>	<b>-0,4</b>
Hommes	48 220	47 580	<b>47 650</b>	+0,1	-1,2
Femmes	46 850	46 980	<b>47 040</b>	+0,1	+0,4
<b>Entre 25 et 49 ans</b>	<b>640 090</b>	<b>641 500</b>	<b>644 390</b>	<b>+0,5</b>	<b>+0,7</b>
Hommes	317 780	316 070	<b>317 040</b>	+0,3	-0,2
Femmes	322 320	325 430	<b>327 350</b>	+0,6	+1,6
<b>50 ans ou plus</b>	<b>254 150</b>	<b>261 300</b>	<b>264 390</b>	<b>+1,2</b>	<b>+4,0</b>
Hommes	132 530	135 490	<b>136 850</b>	+1,0	+3,3
Femmes	121 620	125 810	<b>127 540</b>	+1,4	+4,9
<b>Île-de-France</b>	<b>989 320</b>	<b>997 360</b>	<b>1 003 470</b>	<b>+0,6</b>	<b>+1,4</b>

\* variation par rapport au trimestre précédent, en %.

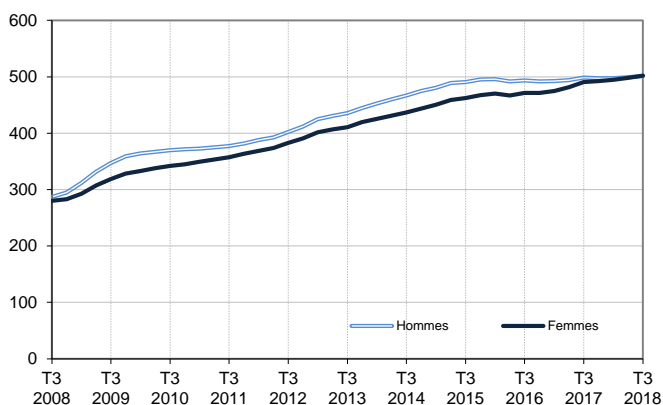
Source : Pôle emploi-Dares, STMT, traitements Dares.

\*\* variation par rapport au même trimestre de l'année précédente, en %.

En raison de la gestion des arrondis, les totaux peuvent très légèrement différer de la somme de leurs sous-totaux.

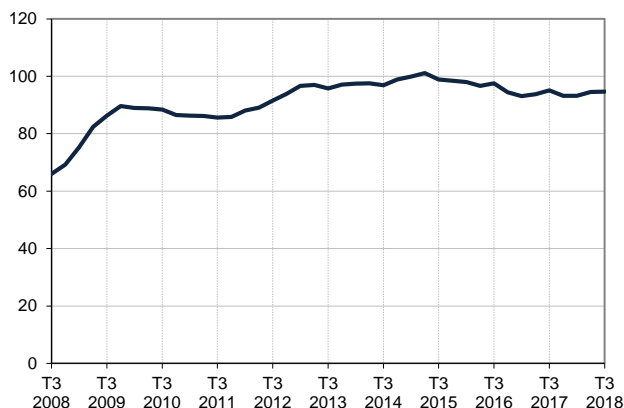
#### Catégories A, B, C, par sexe

En milliers, données CVS-CJO



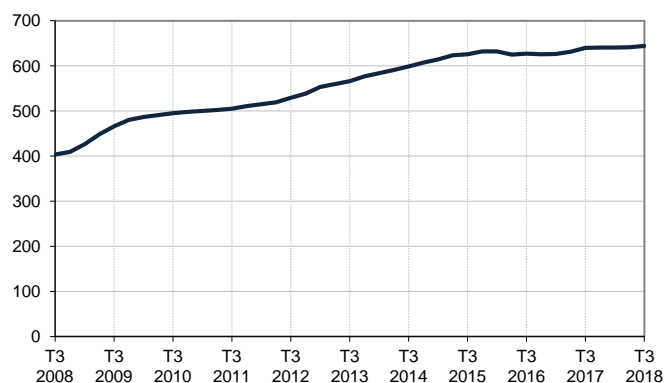
#### Catégories A, B, C, moins de 25 ans

En milliers, données CVS-CJO



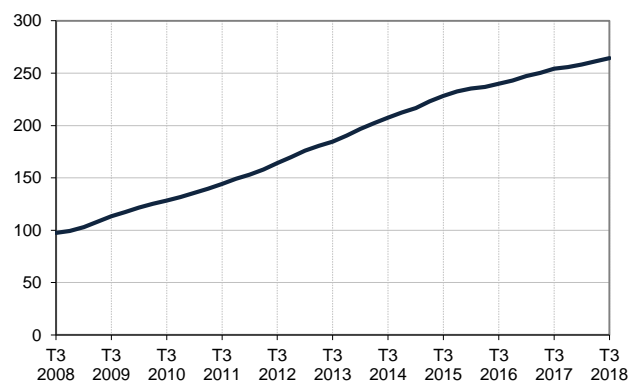
#### Catégories A, B, C, entre 25 et 49 ans

En milliers, données CVS-CJO



#### Catégories A, B, C, 50 ans ou plus

En milliers, données CVS-CJO



Champ : Île-de-France.

Source : Pôle emploi-Dares, STMT, traitements Dares.

## ANCIENNETÉ D'INSCRIPTION EN CATÉGORIES A, B, C DES DEMANDEURS D'EMPLOI, EN ÎLE-DE-FRANCE

En Île-de-France, sur un trimestre, le nombre de demandeurs d'emploi inscrits en catégories A, B, C depuis un an ou plus augmente de 2,0 % (+9,2 % sur un an) tandis que celui des inscrits depuis moins d'un an recule de 0,6 % (-4,3 % sur un an).

L'ancienneté en catégories A, B, C est mesurée par le nombre de jours où le demandeur d'emploi a été inscrit, de façon continue, en catégories A, B, C. Une sortie d'un jour de ces catégories réinitialise l'ancienneté. D'autres indicateurs, tel que le nombre de personnes inscrites en catégorie A un certain nombre de mois sur une période donnée, peuvent éclairer d'autres dimensions de l'ancienneté ou de la récurrence sur les listes de Pôle emploi dans ces catégories.

### Ancienneté en catégories A, B, C des demandeurs d'emploi

Données CVS-CJO

	Effectif			Évolution (en % et point) sur	
	3e trim. 2017	2e trim. 2018	3e trim. 2018	un trimestre *	un an **
<b>Île-de-France</b>					
<b>Inscrits depuis moins de 1 an</b>	568 390	546 680	<b>543 670</b>	<b>-0,6</b>	<b>-4,3</b>
Moins de 3 mois	218 810	204 800	<b>206 660</b>	+0,9	-5,6
De 3 mois à moins de 6 mois	151 510	144 820	<b>143 960</b>	-0,6	-5,0
De 6 mois à moins de 12 mois	198 070	197 060	<b>193 050</b>	-2,0	-2,5
<b>Inscrits depuis 1 an ou plus</b>	420 930	450 680	<b>459 800</b>	<b>+2,0</b>	<b>+9,2</b>
De 1 an à moins de 2 ans	188 200	210 330	<b>213 560</b>	+1,5	+13,5
De 2 ans à moins de 3 ans	83 670	86 870	<b>91 600</b>	+5,4	+9,5
3 ans ou plus	149 060	153 480	<b>154 630</b>	+0,7	+3,7
<b>Demandeurs d'emploi en catégories A, B, C</b>	<b>989 320</b>	<b>997 360</b>	<b>1 003 470</b>	<b>+0,6</b>	<b>+1,4</b>
Part des demandeurs d'emploi inscrits depuis 1 an ou plus	42,5%	45,2%	<b>45,8%</b>	+0,6 pt	+3,3 pt
<b>France métropolitaine</b>					
Demandeurs d'emploi inscrits depuis 1 an ou plus (en milliers)	2 480,0	2 611,0	<b>2 638,8</b>	1,1	6,4
Part des demandeurs d'emploi inscrits depuis 1 an ou plus	44,2%	46,4%	<b>46,7%</b>	+0,3 pt	+2,5 pt

\* variation par rapport au trimestre précédent, en %.

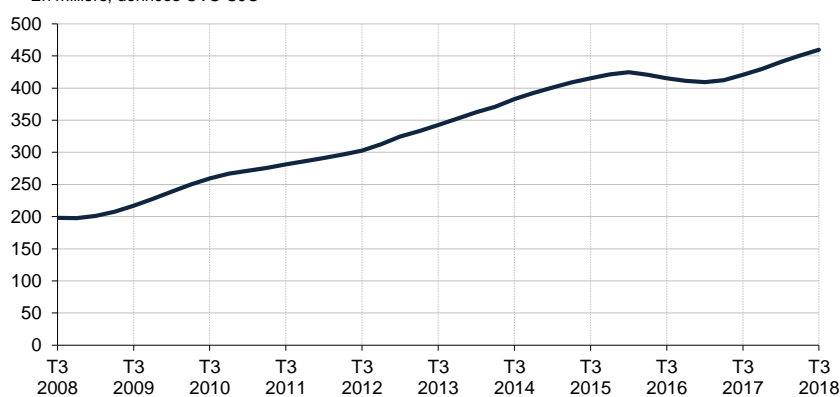
Source : Pôle emploi-Dares, STMT, traitements Dares.

\*\* variation par rapport au même trimestre de l'année précédente, en %.

En raison de la gestion des arrondis, les totaux peuvent très légèrement différer de la somme de leurs sous-totaux.

### Demandeurs d'emploi inscrits depuis un an ou plus en catégories A, B, C

En milliers, données CVS-CJO



Champ : Île-de-France.

Source : Pôle emploi-Dares, STMT, traitements Dares.

## ENTRÉES ET SORTIES DE CATÉGORIES A, B, C, EN ÎLE-DE-FRANCE

En Île-de-France, le nombre moyen d'entrées en catégories A, B, C au troisième trimestre 2018 diminue de 0,8 % par rapport au trimestre précédent (-5,2 % sur un an).

Au troisième trimestre 2018, les entrées pour fin de contrat (-11,7 %), démission (-3,5 %) et autre licenciement (-3,0 %) sont en baisse. Les entrées pour fin de mission d'intérim (+1,3 %), rupture conventionnelle (+2,2 %), licenciement économique (+7,9 %), première entrée sur le marché du travail (+5,3 %), retour d'inactivité (+1,1 %), réinscription rapide (+0,9 %), autres motifs (+5,5 %) et motif indéterminé (+6,2 %) sont toutes en hausse.

En Île-de-France, le nombre moyen de sorties de catégories A, B, C au troisième trimestre 2018 diminue de 2,6 % par rapport au trimestre précédent (-3,8 % sur un an).

Au troisième trimestre 2018, les sorties pour cessation d'inscription pour défaut d'actualisation (-7,2 %) et autres cas (-2,9 %) sont en baisse. Les sorties pour arrêt de recherche sont stables. Les sorties pour reprise d'emploi déclarée (+2,1 %), entrée en stage ou en formation (+9,0 %) et radiation administrative (+4,3 %) sont en hausse.

*Suite à la refonte des motifs d'inscription à Pôle emploi (voir [note](#)), les données sur les entrées en catégories A,B,C par motif sont révisées et ne sont pas comparables avec celles publiées avant avril 2018.*

### Entrées en catégories A, B, C par motif

Données CVS-CJO

	Nombre moyen d'entrées 3e trim. 2018	Répartition des motifs (en %)	Évolution trimestrielle * (en %)	Évolution annuelle ** (en %)
<b>Île-de-France</b>				
Fin de contrat	18 100	18,8	-11,7	+1,1
Fin de mission d'intérim	4 680	4,9	+1,3	+8,1
Démission	3 060	3,2	-3,5	+12,5
Rupture conventionnelle	7 790	8,1	+2,2	+3,0
Licenciement économique	2 460	2,6	+7,9	-4,3
Autre licenciement	8 340	8,7	-3,0	+2,2
Première entrée sur le marché du travail <sup>(1)</sup>	7 110	7,4	+5,3	-1,8
Retour d'inactivité <sup>(2)</sup>	11 180	11,6	+1,1	-14,5
Réinscription rapide <sup>(3)</sup>	17 400	18,1	+0,9	-17,1
Autres motifs <sup>(4)</sup>	6 870	7,1	+5,5	+5,4
Motif indéterminé	9 380	9,7	+6,2	-11,8
<b>Entrées en catégories A, B, C</b>	<b>96 380</b>	<b>100,0</b>	<b>-0,8</b>	<b>-5,2</b>
<b>France métropolitaine (en milliers)</b>	<b>525,5</b>		<b>-0,7</b>	<b>-2,7</b>

\* variation par rapport au trimestre précédent, en %.

\*\* variation par rapport au même trimestre de l'année précédente, en %.

(1) Inscription à Pôle emploi d'une personne qui se présente pour la première fois sur le marché du travail, notamment lorsqu'elle vient d'achever ses études ou lorsqu'elle était auparavant inactive.

(2) Recherche d'un emploi après une période d'inactivité, fin de maladie ou de maternité, fin de formation.

(3) Réinscription après une sortie de courte durée (suite à un défaut d'actualisation, une radiation administrative, une période d'inactivité...).

(4) Fin d'activité non salariée, retour en France, recherche d'un autre emploi.

En raison de la gestion des arrondis, les totaux peuvent très légèrement différer de la somme de leurs sous-totaux.

### Sorties de catégories A, B, C par motif

Données CVS-CJO

	Nombre moyen de sorties 3e trim. 2018	Répartition des motifs (en %)	Évolution trimestrielle * (en %)	Évolution annuelle ** (en %)
<b>Île-de-France</b>				
Reprise d'emploi déclarée <sup>(1)</sup>	19 960	21,2	+2,1	+4,4
Entrée en stage ou en formation	5 330	5,7	+9,0	-15,7
Arrêt de recherche (maternité, maladie, retraite, ...)	6 490	6,9	0,0	+2,0
<i>Dont maladie</i>	3 130	3,3	-3,1	-6,3
Cessation d'inscription pour défaut d'actualisation	44 110	46,8	-7,2	+2,2
Radiation administrative	7 920	8,4	+4,3	-14,2
Autres cas <sup>(2)</sup>	10 410	11,0	-2,9	-24,2
<b>Sorties de catégories A, B, C</b>	<b>94 220</b>	<b>100,0</b>	<b>-2,6</b>	<b>-3,8</b>
<b>France métropolitaine (en milliers)</b>	<b>515,0</b>		<b>-2,5</b>	<b>-1,2</b>

\* variation par rapport au trimestre précédent, en %.

\*\* variation par rapport au même trimestre de l'année précédente, en %.

(1) Uniquement celles connues de Pôle emploi.

(2) Déménagement, titre de séjour non valide, absence du lieu de résidence supérieure à 35 jours, etc.

En raison de la gestion des arrondis, les totaux peuvent très légèrement différer de la somme de leurs sous-totaux.

Source : Pôle emploi-Dares, STMT, traitements Dares.

## SOURCE, DÉFINITIONS ET MÉTHODE

### Source : la Statistique du marché du travail (STMT)

La Statistique du marché du travail (STMT) est une source statistique exhaustive issue des fichiers de gestion de Pôle emploi. Elle porte sur tous les demandeurs d'emploi inscrits, entrés ou sortis des listes un mois donné.

La correction des variations saisonnières et des effets des jours ouvrables (CVS-CJO) permet de rendre les évolutions pertinentes pour l'analyse conjoncturelle. Les coefficients de correction des variations saisonnières et des jours ouvrables sont estimés une fois par an pour la 1<sup>ère</sup> publication de l'année. Lorsque ces coefficients sont réestimés, les séries CVS-CJO sont révisées sur tout leur historique. La prochaine campagne d'actualisation des coefficients aura lieu en avril 2019.

Depuis 2018, la publication commune Dares-Pôle Emploi est trimestrielle et présente la moyenne sur le trimestre passé du nombre de demandeurs d'emploi inscrits, ainsi que les flux d'entrées et de sorties. Cette refonte de la publication vise à mettre l'accent sur les évolutions tendancielle de ces statistiques plutôt que sur leurs variations au mois le mois, qui sont très volatiles et parfois difficiles à interpréter.

Dans toute la publication, les résultats présentés sont des moyennes trimestrielles. La moyenne trimestrielle correspond à la somme des effectifs ou des flux pour les trois mois du trimestre considéré, divisée par trois.

Une [documentation méthodologique](#) présente plus en détail la STMT.

Le Fichier historique statistique (FHS) est une autre source statistique sur les demandeurs d'emploi issue des fichiers de gestion de Pôle emploi. Elle comporte tous les épisodes d'inscription sur une période de 10 ans. Les statistiques produites à partir de la STMT et du FHS peuvent différer en raison de différences dans la constitution des deux sources. En particulier la façon dont sont traités les événements enregistrés avec retard et les sorties de courte durée sont traités dans les deux sources est à l'origine d'écarts. Des [séries brutes sur les demandeurs d'emploi issues FHS](#), au niveau national, sont publiées chaque année.

### Demandeurs d'emploi : définition et différence avec les chômeurs au sens du BIT

Les demandeurs d'emploi sont des personnes qui sont inscrites à Pôle emploi. Conformément aux recommandations du rapport du Cnis sur la définition d'indicateurs en matière d'emploi, de chômage, de sous-emploi et de précarité de l'emploi (septembre 2008), la Dares et Pôle emploi présentent depuis 2009, à des fins d'analyse statistique les données sur les demandeurs d'emploi inscrits à Pôle emploi selon les catégories suivantes :

- catégorie A : demandeurs d'emploi tenus de rechercher un emploi, sans emploi ;
- catégorie B : demandeurs d'emploi tenus de rechercher un emploi, ayant exercé une activité réduite courte (de 78 heures ou moins sur un mois) ;
- catégorie C : demandeurs d'emploi tenus de rechercher un emploi, ayant exercé une activité réduite longue (de plus de 78 heures sur un mois) ;
- catégorie D : demandeurs d'emploi non tenus de rechercher un emploi (en raison d'une formation, d'une maladie...) y compris les demandeurs d'emploi en contrat de sécurisation professionnelle (CSP), sans emploi ;
- catégorie E : demandeurs d'emploi non tenus de rechercher un emploi, en emploi (par exemple, bénéficiaires de contrats aidés, créateurs d'entreprise).

Est chômeur au sens du BIT toute personne de 15 ans ou plus qui (i) n'a pas travaillé au moins une heure pendant une semaine de référence, (ii) est disponible pour prendre un emploi dans les 15 jours et (iii) a recherché activement un emploi dans le mois précédent ou en a trouvé un qui commence dans les trois mois. Le chômage au sens du BIT est mesuré par l'enquête Emploi de l'Insee.

L'inscription à Pôle emploi en catégorie A et le chômage au sens du BIT sont deux réalités proches, mais qui ne se recouvrent pas (voir [documentation](#)).

### Interprétation des séries CVS-CJO sur les demandeurs d'emploi

Les données STMT étant exhaustives, il n'existe pas, comme pour des données d'enquête, d'incertitude liée à l'échantillonnage. Les variations des séries CVS issues de la STMT peuvent résulter soit de la tendance de moyen terme, principalement liée aux évolutions du marché du travail et à la conjoncture économique, soit de chocs ponctuels, dont les sources peuvent être variées (variations dans la gestion des listes de demandeurs d'emploi par Pôle emploi ou dans les comportements d'inscription, chocs ponctuels du marché du travail, imprécisions dans l'estimation des corrections des variations saisonnières, ...). Parmi ces chocs ponctuels figurent aussi des incidents et changements de procédure dont certains ont pu avoir un impact significatif sur les séries de demandeurs d'emploi. Un [document](#) présente les principaux événements et leurs impacts.

Une [documentation](#) fournit des éléments d'aide à l'interprétation des séries sur les demandeurs d'emploi.

### Pour en savoir plus

[\[1\] Dares, Pôle emploi, publications sur les demandeurs d'emploi inscrits à Pôle emploi en France métropolitaine](#)

[\[2\] Dares, les séries régionales, départementales et par zone d'emploi.](#)