

DEMANDEURS D'EMPLOI INSCRITS À PÔLE EMPLOI EN ÎLE-DE-FRANCE EN DÉCEMBRE 2017

La publication sur les demandeurs d'emploi inscrits à Pôle emploi sera désormais trimestrielle. La prochaine publication sera diffusée le mercredi 25 avril 2018 à 12h00 et portera sur le nombre moyen de demandeurs d'emploi inscrits au cours du 1^{er} trimestre 2018.

Fin décembre 2017, en Île-de-France, le nombre de demandeurs d'emploi tenus de rechercher un emploi et sans activité (catégorie A) s'établit à 668 200. Ce nombre baisse de 0,6 % sur trois mois (soit -4 130 personnes). Il diminue de 0,3 % sur un mois et progresse de 0,4 % sur un an.

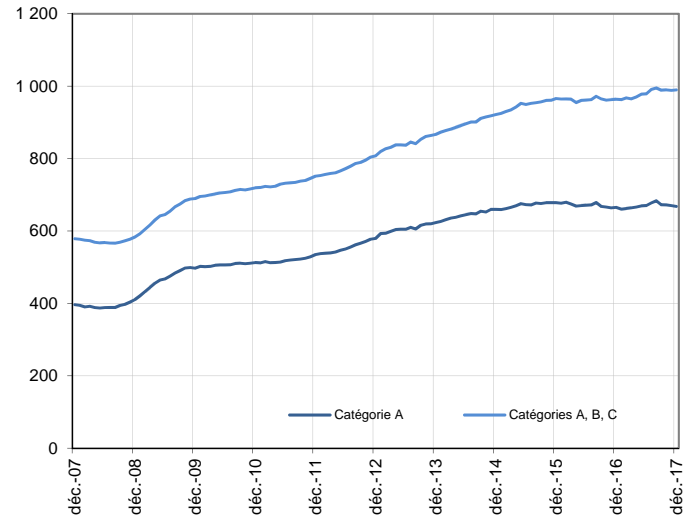
En France métropolitaine, ce nombre baisse de 0,7 % sur trois mois (-0,1 % sur un mois et -0,5 % sur un an).

En Île-de-France, le nombre de demandeurs d'emploi tenus de rechercher un emploi, ayant ou non exercé une activité dans le mois (catégories A, B, C) s'établit à 989 560 fin décembre 2017. Ce nombre augmente de 0,1 % sur trois mois (soit +850 personnes). Il progresse de 0,1 % sur un mois et de 2,7 % sur un an.

En France métropolitaine, ce nombre baisse de 0,1 % sur trois mois (stable sur un mois et +2,7 % sur un an).

Demandeurs d'emploi en catégories A et A, B, C en Île-de-France

En milliers, données CVS-CJO



Source : Pôle emploi-Dares, STMT, traitements Dares.

Demandeurs d'emploi par catégorie

	Effectif			Évolution (en %) sur		
	Décembre 2016	Novembre 2017	Décembre 2017	un mois	trois mois	un an
Île-de-France (données CVS-CJO)						
Inscrits tenus de rechercher un emploi, sans emploi (catégorie A)	665 320	670 070	668 200	-0,3	-0,6	0,4
Inscrits tenus de rechercher un emploi, en activité réduite courte (catégorie B)	116 920	122 190	121 720	-0,4	-0,4	4,1
Inscrits tenus de rechercher un emploi, en activité réduite longue (catégorie C)	181 340	196 370	199 640	1,7	2,8	10,1
Ensemble des inscrits tenus de rechercher un emploi (catégories A, B, C)	963 580	988 630	989 560	0,1	0,1	2,7
Inscrits non tenus de rechercher un emploi, sans emploi (catégorie D)	48 140	35 100	36 800	4,8	4,9	-23,6
Inscrits non tenus de rechercher un emploi, en emploi (catégorie E)	57 970	55 930	55 820	-0,2	-2,9	-3,7
Ensemble des inscrits (catégories A, B, C, D, E)	1 069 690	1 079 660	1 082 180	0,2	0,1	1,2
France métropolitaine (en milliers, données CVS-CJO)						
Inscrits tenus de rechercher un emploi, sans emploi (catégorie A)	3 467,1	3 454,1	3 451,4	-0,1	-0,7	-0,5
Inscrits tenus de rechercher un emploi, en activité réduite courte (catégorie B)	718,1	755,3	746,7	-1,1	-1,2	4,0
Inscrits tenus de rechercher un emploi, en activité réduite longue (catégorie C)	1 278,6	1 402,0	1 414,2	0,9	2,1	10,6
Ensemble des inscrits tenus de rechercher un emploi (catégories A, B, C)	5 463,8	5 611,4	5 612,3	0,0	-0,1	2,7
Inscrits non tenus de rechercher un emploi, sans emploi (catégorie D)	339,6	268,2	277,4	3,4	1,4	-18,3
Inscrits non tenus de rechercher un emploi, en emploi (catégorie E)	422,1	390,6	388,3	-0,6	-5,3	-8,0
Ensemble des inscrits (catégories A, B, C, D, E)	6 225,5	6 270,2	6 278,0	0,1	-0,3	0,8

Source : Pôle emploi-Dares, STMT, traitements Dares.

Les évolutions mensuelles des séries corrigées des variations saisonnières et des effets des jours ouvrables (CVS-CJO) peuvent différer de la tendance de moyen terme des séries; les évolutions sur trois mois sont à privilégier pour obtenir une information sur la tendance.

Une [documentation](#) fournit des éléments d'aide à l'interprétation des séries mensuelles sur les demandeurs d'emploi.

Les données publiées concernent les demandeurs d'emploi inscrits à Pôle emploi. La notion de demandeurs d'emploi est différente de celle de chômeurs au sens du Bureau international du travail (BIT). Au-delà des évolutions du marché du travail, différents facteurs peuvent davantage affecter les données relatives aux demandeurs d'emploi : modifications des règles d'indemnisation ou d'accompagnement des demandeurs d'emploi, changements de procédure, incidents. Un [document](#) présente les principaux changements de procédure et incidents ayant affecté les statistiques de demandeurs d'emploi depuis 2011.

L'ensemble des définitions et concepts figurent dans la [documentation méthodologique](#) en ligne.

DEMANDEURS D'EMPLOI PAR DÉPARTEMENT

Fin décembre 2017, en Île-de-France, les évolutions du nombre de demandeurs d'emploi en catégorie A se situent entre -1,1 % dans le Val-de-Marne et -0,3 % dans les Yvelines, les Hauts-de-Seine et en Seine-Saint-Denis pour les évolutions sur trois mois. Sur un mois, elles se situent entre -0,7 % dans le Val-de-Marne et +0,3 % en Essonne.

Les évolutions du nombre de demandeurs d'emploi en catégories A, B, C se situent entre -0,3 % dans le Val-de-Marne et +0,8 % en Seine-Saint-Denis pour les évolutions sur trois mois. Sur un mois, elles se situent entre -0,3 % en Seine-et-Marne et +0,7 % en Essonne.

Demands d'emploi en catégorie A

	Effectif			Évolution (en %) sur		
	Décembre 2016	Novembre 2017	Décembre 2017	un mois	trois mois	un an
Île-de-France (données CVS-CJO)	665 320	670 070	668 200	-0,3	-0,6	0,4
Paris	132 200	132 940	132 080	-0,6	-0,9	-0,1
Seine-et-Marne	65 770	66 070	65 850	-0,3	-0,6	0,1
Yvelines	64 550	64 560	64 710	0,2	-0,3	0,2
Essonne	58 690	58 090	58 280	0,3	-0,5	-0,7
Hauts-de-Seine	79 160	79 760	79 790	0,0	-0,3	0,8
Seine-Saint-Denis	118 520	120 670	120 310	-0,3	-0,3	1,5
Val-de-Marne	75 130	75 790	75 260	-0,7	-1,1	0,2
Val-d'Oise	71 300	72 190	71 920	-0,4	-0,8	0,9
France métropolitaine (en milliers, données CVS-CJO)	3 467,1	3 454,1	3 451,4	-0,1	-0,7	-0,5

Source : Pôle emploi-Dares, STMT, traitements Dares.

Demands d'emploi en catégories A, B, C

	Effectif			Évolution (en %) sur		
	Décembre 2016	Novembre 2017	Décembre 2017	un mois	trois mois	un an
Île-de-France (données CVS-CJO)	963 580	988 630	989 560	0,1	0,1	2,7
Paris	200 150	203 880	203 900	0,0	-0,1	1,9
Seine-et-Marne	97 960	100 980	100 650	-0,3	0,0	2,7
Yvelines	93 730	96 110	96 190	0,1	-0,1	2,6
Essonne	87 140	88 340	89 000	0,7	-0,1	2,1
Hauts-de-Seine	112 620	115 040	115 450	0,4	0,3	2,5
Seine-Saint-Denis	164 520	170 770	170 980	0,1	0,8	3,9
Val-de-Marne	106 020	108 970	108 760	-0,2	-0,3	2,6
Val-d'Oise	101 440	104 540	104 630	0,1	-0,1	3,1
France métropolitaine (en milliers, données CVS-CJO)	5 463,8	5 611,4	5 612,3	0,0	-0,1	2,7

Source : Pôle emploi-Dares, STMT, traitements Dares.

DEMANDEURS D'EMPLOI EN CATÉGORIE A

En Île-de-France, sur trois mois, le nombre de demandeurs d'emploi en catégorie A diminue de 1,3 % pour les hommes (-0,4 % sur un mois et -1,4 % sur un an) et progresse de 0,1 % pour les femmes (-0,2 % sur un mois et +2,4 % sur un an).

Sur trois mois, le nombre de demandeurs d'emploi en catégorie A diminue en Île-de-France de 0,2 % pour les moins de 25 ans (+1,8 % sur un mois et -2,5 % sur un an), de 0,9 % pour ceux âgés de 25 à 49 ans (-0,6 % sur un mois et +0,2 % sur un an) et de 0,2 % pour ceux âgés de 50 ans ou plus (-0,3 % sur un mois et +2,2 % sur un an).

Demandeurs d'emploi en catégorie A par sexe et âge

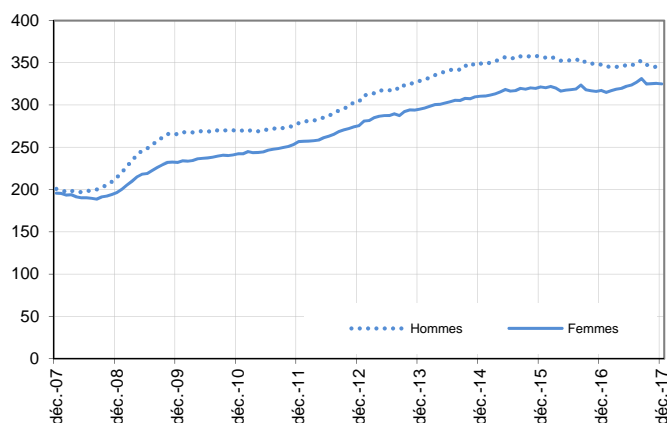
Données CVS-CJO

	Effectif			Évolution (en %) sur		
	Décembre 2016	Novembre 2017	Décembre 2017	un mois	trois mois	un an
Hommes	347 980	344 460	343 130	-0,4	-1,3	-1,4
Femmes	317 340	325 610	325 070	-0,2	0,1	2,4
Moins de 25 ans	69 510	66 570	67 750	1,8	-0,2	-2,5
Hommes	37 030	34 980	35 340	1,0	-2,2	-4,6
Femmes	32 480	31 590	32 410	2,6	2,1	-0,2
Entre 25 et 49 ans	420 340	423 670	421 090	-0,6	-0,9	0,2
Hommes	214 740	211 970	210 650	-0,6	-1,4	-1,9
Femmes	205 600	211 700	210 440	-0,6	-0,3	2,4
50 ans ou plus	175 470	179 830	179 360	-0,3	-0,2	2,2
Hommes	96 210	97 510	97 140	-0,4	-0,7	1,0
Femmes	79 260	82 320	82 220	-0,1	0,3	3,7
Île-de-France	665 320	670 070	668 200	-0,3	-0,6	0,4

Source : Pôle emploi-Dares, STMT, traitements Dares.

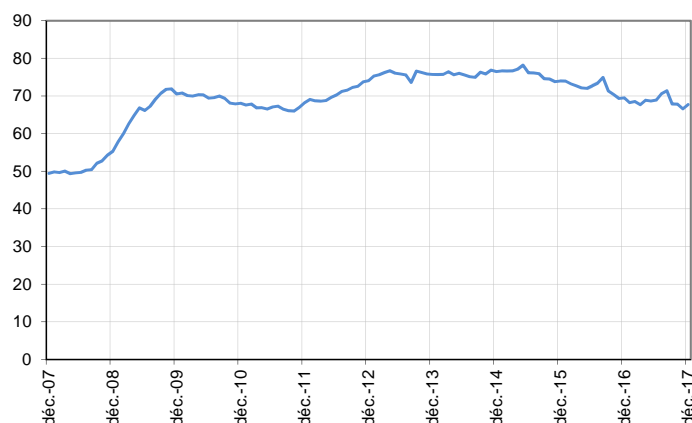
Catégorie A, par sexe

En milliers, données CVS-CJO



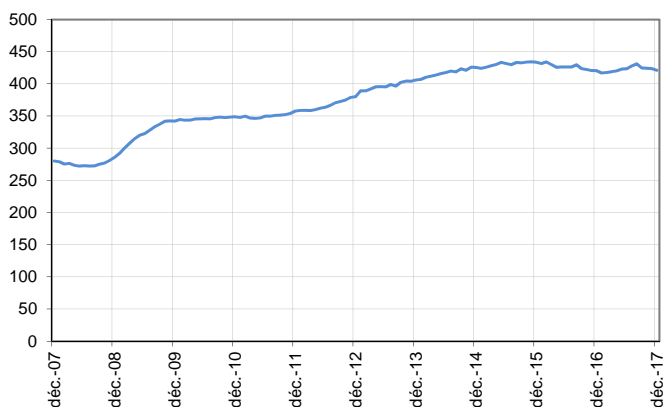
Catégorie A, moins de 25 ans

En milliers, données CVS-CJO



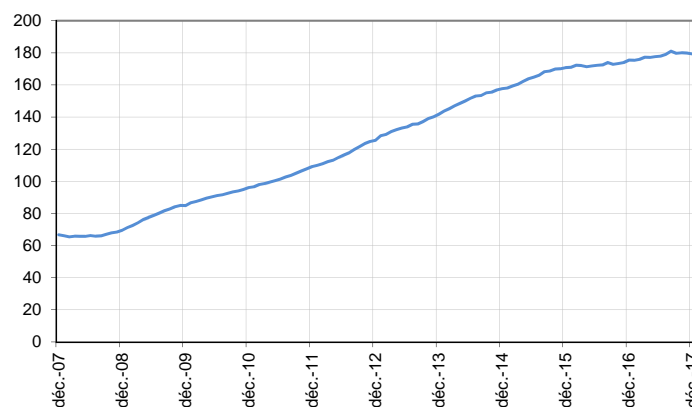
Catégorie A, entre 25 et 49 ans

En milliers, données CVS-CJO



Catégorie A, 50 ans ou plus

En milliers, données CVS-CJO



Source : Pôle emploi-Dares, STMT, traitements Dares.

DEMANDEURS D'EMPLOI EN CATÉGORIES A, B, C

En Île-de-France, sur trois mois, le nombre de demandeurs d'emploi en catégories A, B, C diminue de 0,4 % pour les hommes (-0,1 % sur un mois et +1,0 % sur un an) et progresse de 0,6 % pour les femmes (+0,3 % sur un mois et +4,5 % sur un an).

Sur trois mois, le nombre de demandeurs d'emploi en catégories A, B, C diminue en Île-de-France de 0,8 % pour les moins de 25 ans (+1,2 % sur un mois et -0,6 % sur un an), reste stable pour ceux âgés de 25 à 49 ans (-0,1 % sur un mois et +2,4 % sur un an) et progresse de 0,7 % pour ceux âgés de 50 ans ou plus (+0,1 % sur un mois et +4,7 % sur un an).

Demandeurs d'emploi en catégories A, B, C par sexe et âge

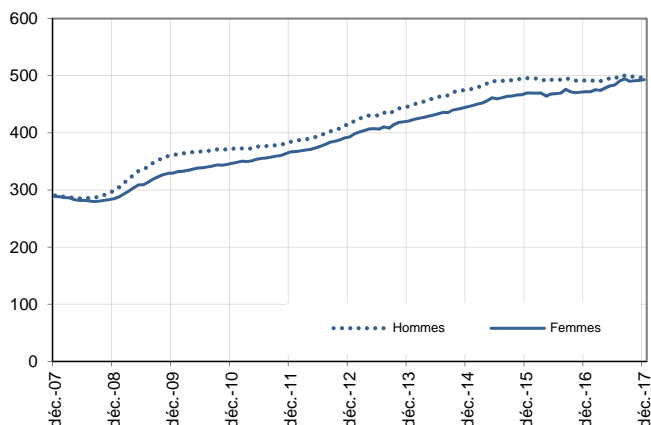
Données CVS-CJO

	Effectif			Évolution (en %) sur		
	Décembre 2016	Novembre 2017	Décembre 2017	un mois	trois mois	un an
Hommes	491 670	496 900	496 500	-0,1	-0,4	1,0
Femmes	471 910	491 730	493 060	0,3	0,6	4,5
Moins de 25 ans	93 810	92 180	93 280	1,2	-0,8	-0,6
Hommes	48 310	46 690	46 970	0,6	-2,1	-2,8
Femmes	45 500	45 490	46 310	1,8	0,5	1,8
Entre 25 et 49 ans	624 890	640 440	640 000	-0,1	0,0	2,4
Hommes	314 930	316 920	316 230	-0,2	-0,5	0,4
Femmes	309 960	323 520	323 770	0,1	0,4	4,5
50 ans ou plus	244 880	256 010	256 280	0,1	0,7	4,7
Hommes	128 430	133 290	133 300	0,0	0,5	3,8
Femmes	116 450	122 720	122 980	0,2	1,0	5,6
Île-de-France	963 580	988 630	989 560	0,1	0,1	2,7

Source : Pôle emploi-Dares, STMT, traitements Dares.

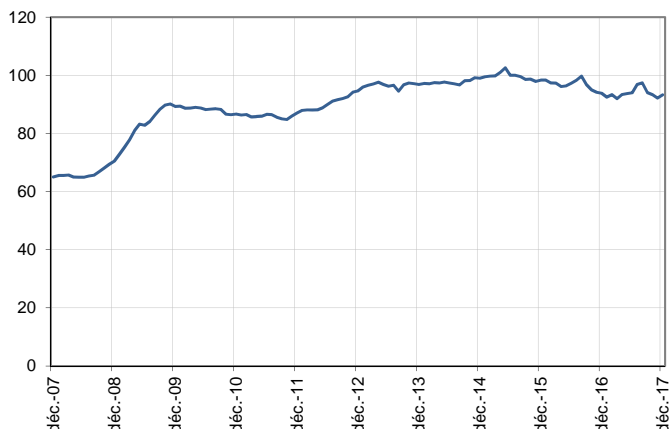
Catégories A, B, C, par sexe

En milliers, données CVS-CJO



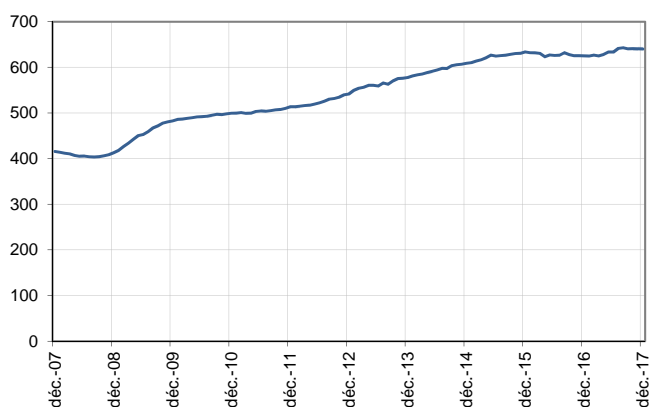
Catégories A, B, C, moins de 25 ans

En milliers, données CVS-CJO



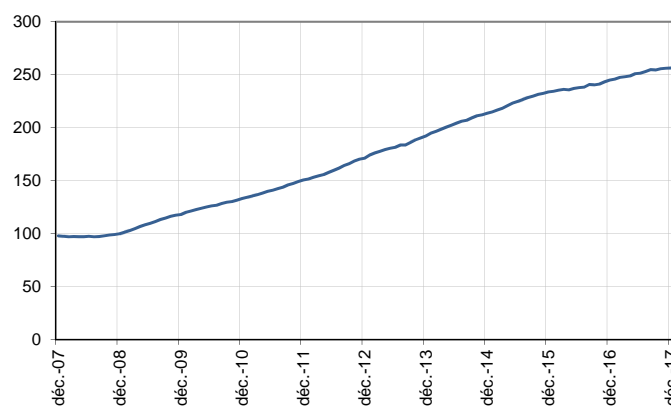
Catégories A, B, C, entre 25 et 49 ans

En milliers, données CVS-CJO



Catégories A, B, C, 50 ans ou plus

En milliers, données CVS-CJO



Source : Pôle emploi-Dares, STMT, traitements Dares.

ANCIENNETÉ D'INSCRIPTION EN CATÉGORIES A, B, C DES DEMANDEURS D'EMPLOI

En Île-de-France, sur trois mois, le nombre de demandeurs d'emploi inscrits en catégories A, B, C depuis un an ou plus augmente de 2,3 % (+0,6 % sur un mois et +5,8 % sur un an) tandis que celui des inscrits depuis moins d'un an recule de 1,5 % (-0,3 % sur un mois et +0,4 % sur un an).

L'ancienneté en catégories A, B, C est mesurée par le nombre de jours où le demandeur d'emploi a été inscrit, de façon continue, en catégories A, B, C. Une sortie d'un jour de ces catégories réinitialise l'ancienneté. D'autres indicateurs, tel que le nombre de personnes inscrites en catégorie A un certain nombre de mois sur une période donnée, peuvent éclairer d'autres dimensions de l'ancienneté ou de la récurrence sur les listes de Pôle emploi dans ces catégories.

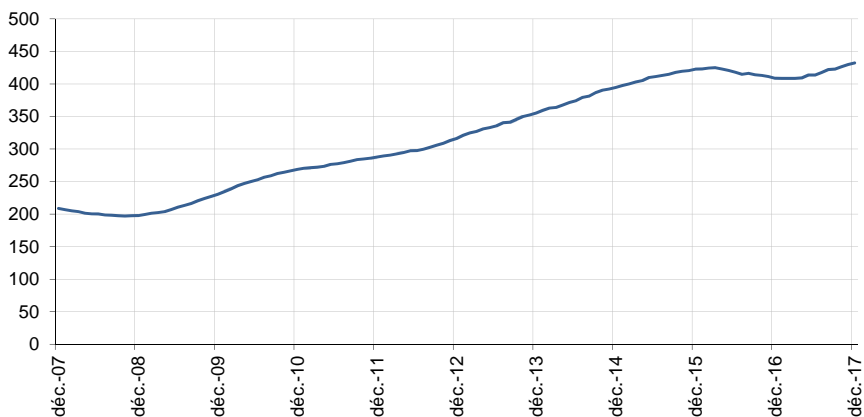
Ancienneté en catégories A, B, C des demandeurs d'emploi

	Effectif			Évolution (en % et point) sur		
	Décembre 2016	Novembre 2017	Décembre 2017	un mois	trois mois	un an
Île-de-France (données CVS-CJO)						
Demandeurs d'emploi en catégories A, B, C	963 580	988 630	989 560	0,1	0,1	2,7
Inscrits depuis moins de 1 an	554 730	558 700	557 190	-0,3	-1,5	0,4
<i>Moins de 3 mois</i>	221 580	204 780	210 710	2,9	-0,3	-4,9
<i>De 3 mois à moins de 6 mois</i>	147 050	151 630	145 960	-3,7	-5,5	-0,7
<i>De 6 mois à moins de 12 mois</i>	186 100	202 290	200 520	-0,9	0,3	7,7
Inscrits depuis 1 an ou plus	408 850	429 930	432 370	0,6	2,3	5,8
<i>De 1 an à moins de 2 ans</i>	179 490	195 290	198 970	1,9	4,9	10,9
<i>De 2 ans à moins de 3 ans</i>	82 720	84 410	83 470	-1,1	-0,2	0,9
<i>3 ans ou plus</i>	146 640	150 230	149 930	-0,2	0,3	2,2
Part des demandeurs d'emploi inscrits depuis 1 an ou plus (en %)	42,4	43,5	43,7	+0,2 pt	+0,9 pt	+1,3 pt
France métropolitaine (données CVS-CJO)						
Demandeurs d'emploi inscrits depuis 1 an ou plus (en milliers)	2 408,2	2 521,8	2 530,9	0,4	1,7	5,1
Part des demandeurs d'emploi inscrits depuis 1 an ou plus (en %)	44,1	44,9	45,1	+0,2 pt	+0,8 pt	+1,0 pt

Source : Pôle emploi-Dares, STMT, traitements Dares.

Demandeurs d'emploi inscrits depuis un an ou plus en catégories A, B, C

En milliers, données CVS-CJO



Champ : Île-de-France.

Source : Pôle emploi-Dares, STMT, traitements Dares.

ENTRÉES ET SORTIES DE CATÉGORIES A, B, C

En Île-de-France, le nombre moyen d'entrées en catégories A, B, C sur les trois derniers mois diminue de 4,7 % par rapport aux trois mois précédents (-6,9 % sur un an).

Sur les trois derniers mois, les entrées pour fin de contrat à durée déterminée (-6,9 %), fin de mission d'intérim (-3,1 %), licenciement économique (-5,0 %), autre licenciement (-1,1 %), première entrée (-1,5 %), reprise d'activité (-10,9 %) et autre cas (-3,8 %) sont en baisse. Les entrées pour démission (+1,7 %) sont en hausse.

En Île-de-France, le nombre moyen de sorties de catégories A, B, C sur les trois derniers mois diminue de 0,9 % par rapport aux trois mois précédents (-8,3 % sur un an).

Sur les trois derniers mois, les sorties pour reprise d'emploi déclarée (-1,9 %), cessation d'inscription pour défaut d'actualisation (-0,2 %), radiation administrative (-1,4 %) et autre cas (-13,5 %) sont en baisse. Les sorties pour entrée en stage (+23,9 %) et arrêt de recherche (+2,8 %) sont en hausse.

Entrées en catégories A, B, C par motif

	Nombre moyen d'entrées octobre 2017 - décembre 2017	Répartition des motifs (en %)	Évolution trimestrielle (en %) (a)	Évolution annuelle (en %) (b)
Île-de-France (données CVS-CJO)				
Fin de contrat à durée déterminée	16 870	17,3	-6,9	1,9
Fin de mission d'intérim	5 010	5,1	-3,1	11,1
Licenciement économique*	2 830	2,9	-5,0	-10,2
Autre licenciement	9 380	9,6	-1,1	-2,6
Démission	2 990	3,1	1,7	20,1
Première entrée	8 940	9,1	-1,5	-5,3
Reprise d'activité	12 430	12,7	-10,9	-15,2
Autre cas**	39 300	40,2	-3,8	-11,8
Entrées en catégories A, B, C	97 760	100,0	-4,7	-6,9
France métropolitaine (en milliers, données CVS-CJO)	527,7		-2,4	-4,0

Source : Pôle emploi-Dares, STMT, traitements Dares.

* Y compris les entrées en catégories A, B, C dont le motif renseigné est "fin de CRP-CTP-CSP".

** Y compris les entrées en catégories A, B, C à la suite d'une rupture conventionnelle de CDI.

(a) Évolution de la moyenne des entrées d'octobre 2017 à décembre 2017 par rapport à la moyenne des entrées de juillet 2017 à septembre 2017.

(b) Évolution de la moyenne des entrées d'octobre 2017 à décembre 2017 par rapport à la moyenne des entrées d'octobre 2016 à décembre 2016.

Sorties de catégories A, B, C par motif

	Nombre moyen de sorties octobre 2017 - décembre 2017	Répartition des motifs (en %)	Évolution trimestrielle (en %) (a)	Évolution annuelle (en %) (b)
Île-de-France (données CVS-CJO)				
Reprise d'emploi déclarée*	18 990	19,6	-1,9	5,4
Entrée en stage	7 310	7,5	23,9	-43,0
Arrêt de recherche (maternité, maladie, retraite, ...)	6 500	6,7	2,8	16,5
<i>Dont maladie</i>	3 330	3,4	0,0	5,4
Cessation d'inscription pour défaut d'actualisation	43 200	44,6	-0,2	-2,7
Radiation administrative	8 650	8,9	-1,4	-12,6
Autre cas	12 190	12,6	-13,5	-18,0
Sorties de catégories A, B, C	96 850	100,0	-0,9	-8,3
France métropolitaine (en milliers, données CVS-CJO)	527,6		1,3	-4,4

Source : Pôle emploi-Dares, STMT, traitements Dares.

* Uniquement celles connues de Pôle emploi.

(a) Évolution de la moyenne des sorties d'octobre 2017 à décembre 2017 par rapport à la moyenne des sorties de juillet 2017 à septembre 2017.

(b) Évolution de la moyenne des sorties d'octobre 2017 à décembre 2017 par rapport à la moyenne des sorties d'octobre 2016 à décembre 2016.

SOURCE, DÉFINITIONS ET MÉTHODE

Source : la Statistique mensuelle du marché du travail (STMT)

La Statistique mensuelle du marché du travail (STMT) est une source statistique exhaustive issue des fichiers de gestion de Pôle emploi. Elle porte sur tous les demandeurs d'emploi inscrits, entrés ou sortis des listes un mois donné.

La correction des variations saisonnières et des effets des jours ouvrables permet de rendre les évolutions mensuelles pertinentes pour l'analyse conjoncturelle. Les coefficients de correction des variations saisonnières et des effets des jours ouvrables sont estimés une fois par an, sur la période allant de janvier 1996 au dernier mois de décembre. Lorsque ces coefficients sont réestimés, les séries CVS sont révisées, sur tout leur historique. La prochaine campagne d'actualisation des coefficients aura lieu en février 2018.

Une [documentation méthodologique](#) présente plus en détail la STMT.

Le Fichier historique statistique (FHS) est une autre source statistique sur les demandeurs d'emploi issue des fichiers de gestion de Pôle emploi. Elle comporte tous les épisodes d'inscription sur une période de 10 ans. Les statistiques produites à partir de la STMT et du FHS peuvent légèrement différer en raison de différences dans la constitution des deux sources concernant notamment la façon dont sont traités les événements enregistrés avec retard et les sorties de courte durée. Des [séries brutes sur les demandeurs d'emploi issues FHS](#), au niveau national, sont publiées chaque année.

Demandeurs d'emploi : définition et différence avec les chômeurs au sens du BIT

Les demandeurs d'emploi sont des personnes qui sont inscrites à Pôle emploi. Conformément aux recommandations du rapport du Cnis sur la définition d'indicateurs en matière d'emploi, de chômage, de sous-emploi et de précarité de l'emploi (septembre 2008), la Dares et Pôle emploi présentent depuis 2009, à des fins d'analyse statistique les données sur les demandeurs d'emploi inscrits à Pôle emploi selon les catégories suivantes :

- catégorie A : demandeurs d'emploi tenus de rechercher un emploi, sans emploi ;
- catégorie B : demandeurs d'emploi tenus de rechercher un emploi, ayant exercé une activité réduite courte (de 78 heures ou moins dans le mois) ;
- catégorie C : demandeurs d'emploi tenus de rechercher un emploi, ayant exercé une activité réduite longue (de plus de 78 heures au cours du mois) ;
- catégorie D : demandeurs d'emploi non tenus de rechercher un emploi (en raison d'une formation, d'une maladie...) y compris les demandeurs d'emploi en contrat de sécurisation professionnelle (CSP), sans emploi ;
- catégorie E : demandeurs d'emploi non tenus de rechercher un emploi, en emploi (par exemple, bénéficiaires de contrats aidés, créateurs d'entreprise).

Est chômeur au sens du BIT toute personne de 15 ans ou plus qui n'a pas travaillé au moins une heure pendant une semaine de référence, est disponible pour prendre un emploi dans les 15 jours et a recherché activement un emploi dans le mois précédent ou en a trouvé un qui commence dans les trois mois. Le chômage au sens du BIT est mesuré par l'enquête Emploi de l'Insee.

L'inscription à Pôle emploi en catégorie A et le chômage au sens du BIT sont deux réalités proches, mais qui ne se recouvrent pas (voir [documentation](#)).

Interprétation des séries CVS-CJO sur les demandeurs d'emploi

Les données STMT étant exhaustives, il n'existe pas, comme pour des données d'enquête, d'incertitude liée à l'échantillonnage. Les variations des séries CVS issues de la STMT peuvent résulter soit de la tendance de moyen terme, principalement liée aux évolutions du marché du travail et à la conjoncture économique, soit de chocs ponctuels, dont les sources peuvent être variées (variations dans la gestion des listes de demandeurs d'emploi par Pôle emploi ou dans les comportements d'inscription, chocs ponctuels du marché du travail, imprécisions dans l'estimation des corrections des variations saisonnières, ...). Parmi ces chocs ponctuels figurent aussi des incidents et changements de procédure dont certains ont pu avoir un impact significatif sur les séries de demandeurs d'emploi. Un [document](#) présente les principaux événements et leurs impacts.

Une [documentation](#) fournit des éléments d'aide à l'interprétation des séries mensuelles sur les demandeurs d'emploi.

Pour en savoir plus

[\[1\] Dares, Pôle emploi, publications mensuelles sur les demandeurs d'emploi inscrits à Pôle emploi en France métropolitaine](#)

[\[2\] Dares, les séries mensuelles régionales, départementales et par zone d'emploi.](#)