

## DEMANDEURS D'EMPLOI INSCRITS À PÔLE EMPLOI EN ÎLE-DE-FRANCE EN NOVEMBRE 2017

Fin novembre 2017, en Île-de-France, le nombre de demandeurs d'emploi tenus de rechercher un emploi et sans activité (catégorie A) s'établit à 670 070. Ce nombre baisse de 2,0 % sur trois mois (soit -13 460 personnes). Il diminue de 0,3 % sur un mois et progresse de 0,9 % sur un an.

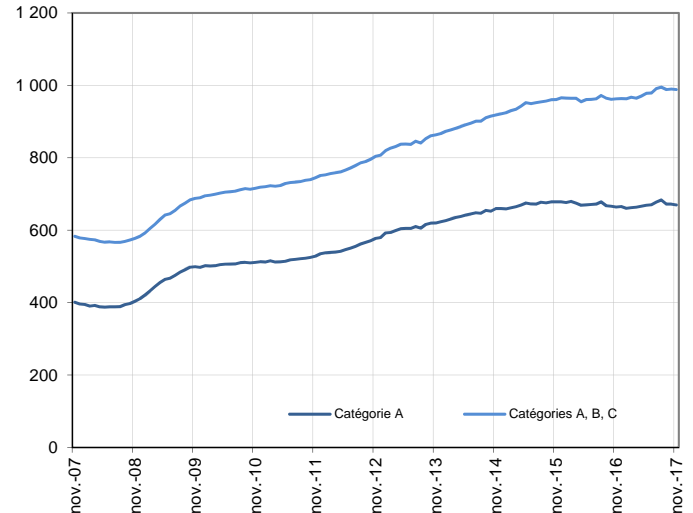
En France métropolitaine, ce nombre baisse de 2,4 % sur trois mois (-0,8 % sur un mois et -0,1 % sur un an).

En Île-de-France, le nombre de demandeurs d'emploi tenus de rechercher un emploi, ayant ou non exercé une activité dans le mois (catégories A, B, C) s'établit à 988 630 fin novembre 2017. Ce nombre baisse de 0,7 % sur trois mois (soit -6 510 personnes). Il diminue de 0,1 % sur un mois et progresse de 2,7 % sur un an.

En France métropolitaine, ce nombre baisse de 0,6 % sur trois mois (-0,1 % sur un mois et +2,6 % sur un an).

### Demandeurs d'emploi en catégories A et A, B, C en Île-de-France

En milliers, données CVS-CJO



Source : Pôle emploi-Dares, STMT, traitements Dares.

### Demandeurs d'emploi par catégorie

	Effectif			Évolution (en %) sur		
	Novembre 2016	Octobre 2017	Novembre 2017	un mois	trois mois	un an
<b>Île-de-France (données CVS-CJO)</b>						
Inscrits tenus de rechercher un emploi, sans emploi (catégorie A)	664 030	672 140	<b>670 070</b>	-0,3	<b>-2,0</b>	0,9
Inscrits tenus de rechercher un emploi, en activité réduite courte (catégorie B)	116 180	120 780	<b>122 190</b>	1,2	<b>0,5</b>	5,2
Inscrits tenus de rechercher un emploi, en activité réduite longue (catégorie C)	182 720	196 930	<b>196 370</b>	-0,3	<b>3,3</b>	7,5
Ensemble des inscrits tenus de rechercher un emploi (catégories A, B, C)	962 930	989 850	<b>988 630</b>	-0,1	<b>-0,7</b>	2,7
Inscrits non tenus de rechercher un emploi, sans emploi (catégorie D)	49 150	34 550	<b>35 100</b>	1,6	<b>-7,4</b>	-28,6
Inscrits non tenus de rechercher un emploi, en emploi (catégorie E)	58 320	56 630	<b>55 930</b>	-1,2	<b>-3,8</b>	-4,1
Ensemble des inscrits (catégories A, B, C, D, E)	1 070 400	1 081 030	<b>1 079 660</b>	-0,1	<b>-1,1</b>	0,9
<b>France métropolitaine (en milliers, données CVS-CJO)</b>						
Inscrits tenus de rechercher un emploi, sans emploi (catégorie A)	3 457,9	3 483,6	<b>3 454,1</b>	-0,8	<b>-2,4</b>	-0,1
Inscrits tenus de rechercher un emploi, en activité réduite courte (catégorie B)	725,1	738,9	<b>755,3</b>	2,2	<b>-1,1</b>	4,2
Inscrits tenus de rechercher un emploi, en activité réduite longue (catégorie C)	1 284,2	1 393,5	<b>1 402,0</b>	0,6	<b>4,5</b>	9,2
Ensemble des inscrits tenus de rechercher un emploi (catégories A, B, C)	5 467,2	5 616,0	<b>5 611,4</b>	-0,1	<b>-0,6</b>	2,6
Inscrits non tenus de rechercher un emploi, sans emploi (catégorie D)	338,3	271,6	<b>268,2</b>	-1,3	<b>-10,0</b>	-20,7
Inscrits non tenus de rechercher un emploi, en emploi (catégorie E)	423,2	399,4	<b>390,6</b>	-2,2	<b>-7,6</b>	-7,7
Ensemble des inscrits (catégories A, B, C, D, E)	6 228,7	6 287,0	<b>6 270,2</b>	-0,3	<b>-1,5</b>	0,7

Source : Pôle emploi-Dares, STMT, traitements Dares.

Les évolutions mensuelles des séries corrigées des variations saisonnières et des effets des jours ouvrables (CVS-CJO) peuvent différer de la tendance de moyen terme des séries; les évolutions sur trois mois sont à privilégier pour obtenir une information sur la tendance.

Une [documentation](#) fournit des éléments d'aide à l'interprétation des séries mensuelles sur les demandeurs d'emploi.

Les données publiées concernent les demandeurs d'emploi inscrits à Pôle emploi. La notion de demandeurs d'emploi est différente de celle de chômeurs au sens du Bureau international du travail (BIT). Au-delà des évolutions du marché du travail, différents facteurs peuvent davantage affecter les données relatives aux demandeurs d'emploi : modifications des règles d'indemnisation ou d'accompagnement des demandeurs d'emploi, changements de procédure, incidents. Un [document](#) présente les principaux changements de procédure et incidents ayant affecté les statistiques de demandeurs d'emploi depuis 2011.

L'ensemble des définitions et concepts figurent dans la [documentation méthodologique](#) en ligne.

## DEMANDEURS D'EMPLOI PAR DÉPARTEMENT

Fin novembre 2017, en Île-de-France, les évolutions du nombre de demandeurs d'emploi en catégorie A se situent entre -3,8 % en Essonne et -1,2 % en Seine-Saint-Denis pour les évolutions sur trois mois. Sur un mois, elles se situent entre -0,8 % en Seine-et-Marne et +0,2 % en Seine-Saint-Denis.

Les évolutions du nombre de demandeurs d'emploi en catégories A, B, C se situent entre -2,3 % en Essonne et +0,3 % en Seine-Saint-Denis pour les évolutions sur trois mois. Sur un mois, elles se situent entre -0,6 % dans le Val-d'Oise et +0,4 % en Seine-Saint-Denis.

### Demands d'emploi en catégorie A

	Effectif			Évolution (en %) sur		
	Novembre 2016	Octobre 2017	Novembre 2017	un mois	trois mois	un an
<b>Île-de-France (données CVS-CJO)</b>	<b>664 030</b>	<b>672 140</b>	<b>670 070</b>	<b>-0,3</b>	<b>-2,0</b>	<b>0,9</b>
Paris	132 290	133 450	<b>132 940</b>	-0,4	-1,6	0,5
Seine-et-Marne	65 470	66 570	<b>66 070</b>	-0,8	-2,3	0,9
Yvelines	64 160	64 650	<b>64 560</b>	-0,1	-3,5	0,6
Essonne	58 460	58 470	<b>58 090</b>	-0,6	-3,8	-0,6
Hauts-de-Seine	79 050	79 840	<b>79 760</b>	-0,1	-1,6	0,9
Seine-Saint-Denis	118 780	120 480	<b>120 670</b>	0,2	-1,2	1,6
Val-de-Marne	75 040	76 020	<b>75 790</b>	-0,3	-1,5	1,0
Val-d'Oise	70 780	72 660	<b>72 190</b>	-0,6	-1,7	2,0
<b>France métropolitaine (en milliers, données CVS-CJO)</b>	<b>3 457,9</b>	<b>3 483,6</b>	<b>3 454,1</b>	<b>-0,8</b>	<b>-2,4</b>	<b>-0,1</b>

Source : Pôle emploi-Dares, STMT, traitements Dares.

### Demands d'emploi en catégories A, B, C

	Effectif			Évolution (en %) sur		
	Novembre 2016	Octobre 2017	Novembre 2017	un mois	trois mois	un an
<b>Île-de-France (données CVS-CJO)</b>	<b>962 930</b>	<b>989 850</b>	<b>988 630</b>	<b>-0,1</b>	<b>-0,7</b>	<b>2,7</b>
Paris	200 270	204 530	<b>203 880</b>	-0,3	-0,7	1,8
Seine-et-Marne	97 900	101 120	<b>100 980</b>	-0,1	-0,4	3,1
Yvelines	93 390	96 180	<b>96 110</b>	-0,1	-1,7	2,9
Essonne	86 870	88 630	<b>88 340</b>	-0,3	-2,3	1,7
Hauts-de-Seine	112 620	115 050	<b>115 040</b>	0,0	-0,5	2,1
Seine-Saint-Denis	165 000	170 120	<b>170 770</b>	0,4	0,3	3,5
Val-de-Marne	106 070	109 060	<b>108 970</b>	-0,1	-0,2	2,7
Val-d'Oise	100 810	105 160	<b>104 540</b>	-0,6	-0,7	3,7
<b>France métropolitaine (en milliers, données CVS-CJO)</b>	<b>5 467,2</b>	<b>5 616,0</b>	<b>5 611,4</b>	<b>-0,1</b>	<b>-0,6</b>	<b>2,6</b>

Source : Pôle emploi-Dares, STMT, traitements Dares.

## DEMANDEURS D'EMPLOI EN CATÉGORIE A

En Île-de-France, sur trois mois, le nombre de demandeurs d'emploi en catégorie A diminue de 2,2 % pour les hommes (-0,7 % sur un mois et -1,0 % sur un an) et de 1,7 % pour les femmes (+0,1 % sur un mois et +3,0 % sur un an).

Sur trois mois, le nombre de demandeurs d'emploi en catégorie A diminue en Île-de-France de 6,7 % pour les moins de 25 ans (-1,8 % sur un mois et -4,0 % sur un an), de 1,7 % pour ceux âgés de 25 à 49 ans (-0,1 % sur un mois et +0,7 % sur un an) et de 0,7 % pour ceux âgés de 50 ans ou plus (-0,1 % sur un mois et +3,3 % sur un an).

### Demandeurs d'emploi en catégorie A par sexe et âge

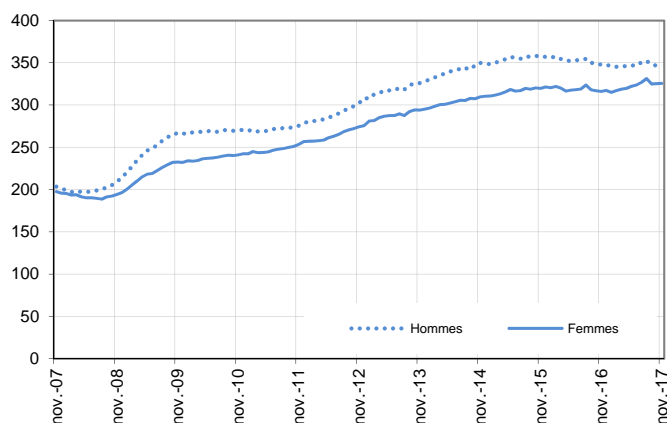
Données CVS-CJO

	Effectif			Évolution (en %) sur		
	Novembre 2016	Octobre 2017	Novembre 2017	un mois	trois mois	un an
Hommes	347 860	346 890	<b>344 460</b>	-0,7	-2,2	-1,0
Femmes	316 170	325 250	<b>325 610</b>	0,1	-1,7	3,0
<b>Moins de 25 ans</b>	<b>69 330</b>	<b>67 800</b>	<b>66 570</b>	<b>-1,8</b>	<b>-6,7</b>	<b>-4,0</b>
Hommes	36 860	35 930	<b>34 980</b>	-2,6	-6,9	-5,1
Femmes	32 470	31 870	<b>31 590</b>	-0,9	-6,6	-2,7
<b>Entre 25 et 49 ans</b>	<b>420 670</b>	<b>424 250</b>	<b>423 670</b>	<b>-0,1</b>	<b>-1,7</b>	<b>0,7</b>
Hommes	215 600	213 160	<b>211 970</b>	-0,6	-1,9	-1,7
Femmes	205 070	211 090	<b>211 700</b>	0,3	-1,5	3,2
<b>50 ans ou plus</b>	<b>174 030</b>	<b>180 090</b>	<b>179 830</b>	<b>-0,1</b>	<b>-0,7</b>	<b>3,3</b>
Hommes	95 400	97 800	<b>97 510</b>	-0,3	-1,1	2,2
Femmes	78 630	82 290	<b>82 320</b>	0,0	-0,1	4,7
<b>Île-de-France</b>	<b>664 030</b>	<b>672 140</b>	<b>670 070</b>	<b>-0,3</b>	<b>-2,0</b>	<b>0,9</b>

Source : Pôle emploi-Dares, STMT, traitements Dares.

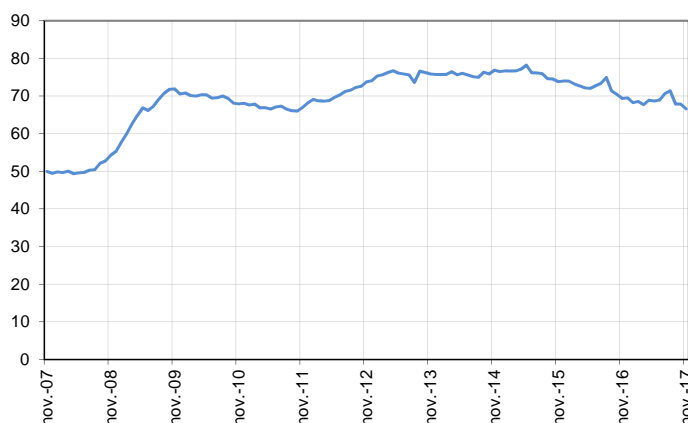
#### Catégorie A, par sexe

En milliers, données CVS-CJO



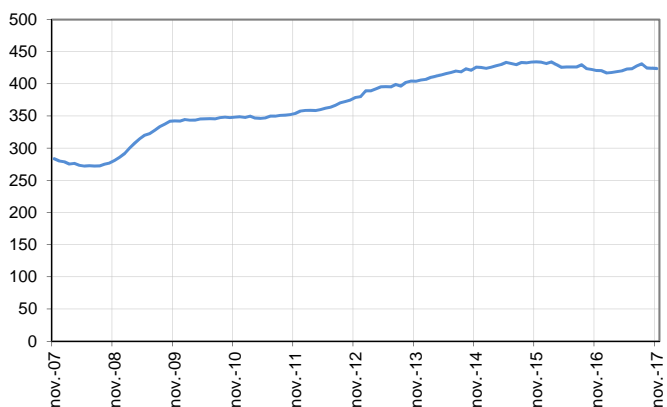
#### Catégorie A, moins de 25 ans

En milliers, données CVS-CJO



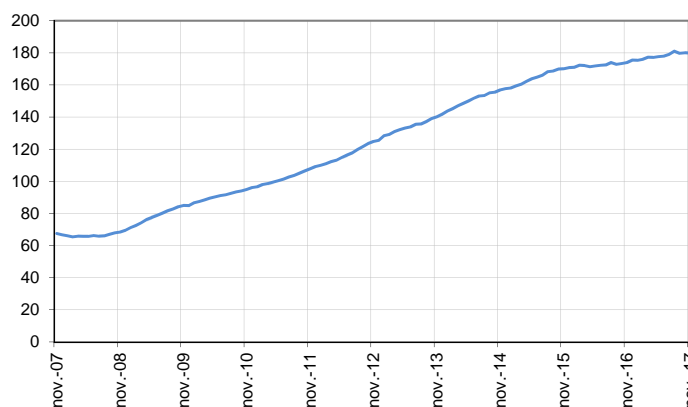
#### Catégorie A, entre 25 et 49 ans

En milliers, données CVS-CJO



#### Catégorie A, 50 ans ou plus

En milliers, données CVS-CJO



Source : Pôle emploi-Dares, STMT, traitements Dares.

## DEMANDEURS D'EMPLOI EN CATÉGORIES A, B, C

En Île-de-France, sur trois mois, le nombre de demandeurs d'emploi en catégories A, B, C diminue de 0,7 % pour les hommes (-0,4 % sur un mois et +1,0 % sur un an) et de 0,6 % pour les femmes (+0,1 % sur un mois et +4,4 % sur un an).

Sur trois mois, le nombre de demandeurs d'emploi en catégories A, B, C diminue en Île-de-France de 5,4 % pour les moins de 25 ans (-1,3 % sur un mois et -2,1 % sur un an), de 0,4 % pour ceux âgés de 25 à 49 ans (-0,1 % sur un mois et +2,4 % sur un an) et progresse de 0,5 % pour ceux âgés de 50 ans ou plus (+0,2 % sur un mois et +5,2 % sur un an).

### Demandeurs d'emploi en catégories A, B, C par sexe et âge

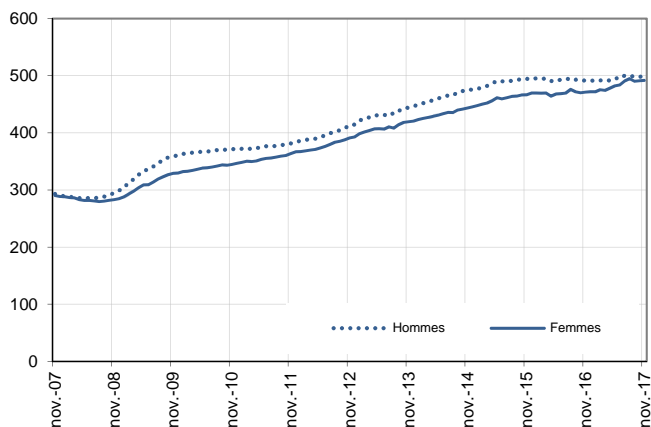
Données CVS-CJO

	Effectif			Évolution (en %) sur		
	Novembre 2016	Octobre 2017	Novembre 2017	un mois	trois mois	un an
Hommes	491 740	498 760	<b>496 900</b>	-0,4	-0,7	1,0
Femmes	471 190	491 090	<b>491 730</b>	0,1	-0,6	4,4
<b>Moins de 25 ans</b>	<b>94 180</b>	<b>93 360</b>	<b>92 180</b>	<b>-1,3</b>	<b>-5,4</b>	<b>-2,1</b>
Hommes	48 420	47 520	<b>46 690</b>	-1,7	-5,4	-3,6
Femmes	45 760	45 840	<b>45 490</b>	-0,8	-5,4	-0,6
<b>Entre 25 et 49 ans</b>	<b>625 490</b>	<b>640 940</b>	<b>640 440</b>	<b>-0,1</b>	<b>-0,4</b>	<b>2,4</b>
Hommes	315 610	318 060	<b>316 920</b>	-0,4	-0,5	0,4
Femmes	309 880	322 880	<b>323 520</b>	0,2	-0,3	4,4
<b>50 ans ou plus</b>	<b>243 260</b>	<b>255 550</b>	<b>256 010</b>	<b>0,2</b>	<b>0,5</b>	<b>5,2</b>
Hommes	127 710	133 180	<b>133 290</b>	0,1	0,6	4,4
Femmes	115 550	122 370	<b>122 720</b>	0,3	0,4	6,2
<b>Île-de-France</b>	<b>962 930</b>	<b>989 850</b>	<b>988 630</b>	<b>-0,1</b>	<b>-0,7</b>	<b>2,7</b>

Source : Pôle emploi-Dares, STMT, traitements Dares.

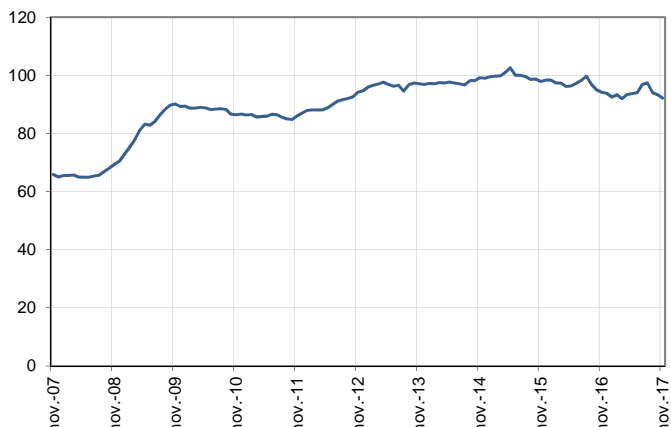
#### Catégories A, B, C, par sexe

En milliers, données CVS-CJO



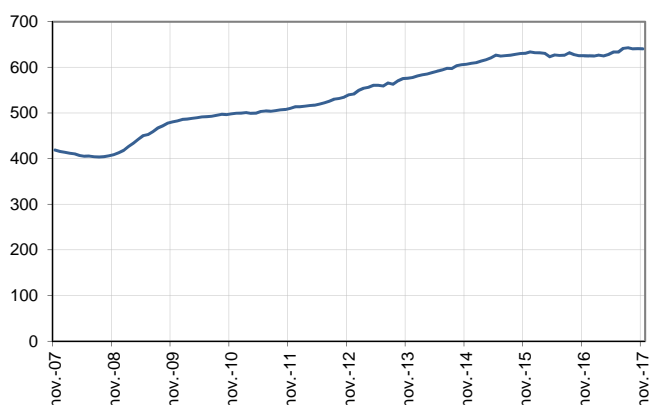
#### Catégories A, B, C, moins de 25 ans

En milliers, données CVS-CJO



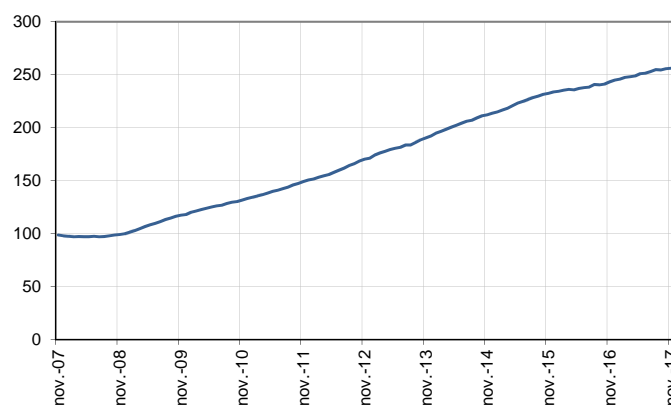
#### Catégories A, B, C, entre 25 et 49 ans

En milliers, données CVS-CJO



#### Catégories A, B, C, 50 ans ou plus

En milliers, données CVS-CJO



Source : Pôle emploi-Dares, STMT, traitements Dares.

## ANCIENNETÉ D'INSCRIPTION EN CATÉGORIES A, B, C DES DEMANDEURS D'EMPLOI

En Île-de-France, sur trois mois, le nombre de demandeurs d'emploi inscrits en catégories A, B, C depuis un an ou plus augmente de 1,9 % (+0,8 % sur un mois et +4,5 % sur un an) tandis que celui des inscrits depuis moins d'un an recule de 2,5 % (-0,8 % sur un mois et +1,3 % sur un an).

L'ancienneté en catégories A, B, C est mesurée par le nombre de jours où le demandeur d'emploi a été inscrit, de façon continue, en catégories A, B, C. Une sortie d'un jour de ces catégories réinitialise l'ancienneté. D'autres indicateurs, tel que le nombre de personnes inscrites en catégorie A un certain nombre de mois sur une période donnée, peuvent éclairer d'autres dimensions de l'ancienneté ou de la récurrence sur les listes de Pôle emploi dans ces catégories.

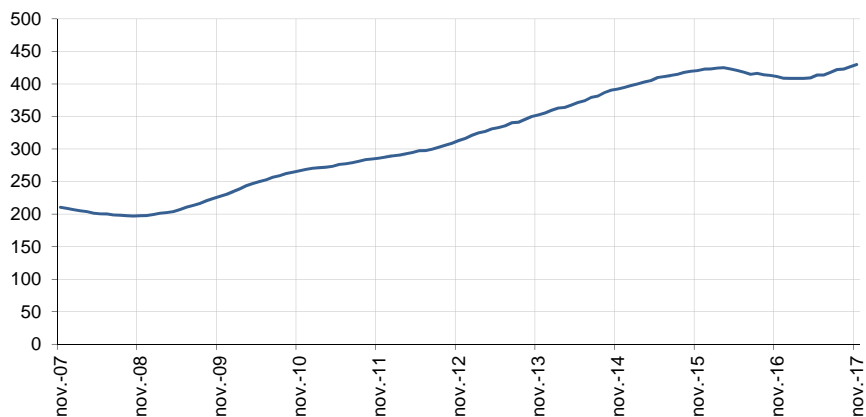
### Ancienneté en catégories A, B, C des demandeurs d'emploi

	Effectif			Évolution (en % et point) sur		
	Novembre 2016	Octobre 2017	Novembre 2017	un mois	trois mois	un an
<b>Île-de-France (données CVS-CJO)</b>						
<b>Demandeurs d'emploi en catégories A, B, C</b>	<b>962 930</b>	<b>989 850</b>	<b>988 630</b>	<b>-0,1</b>	<b>-0,7</b>	<b>2,7</b>
Inscrits depuis moins de 1 an	551 400	563 270	<b>558 700</b>	-0,8	-2,5	1,3
Moins de 3 mois	215 060	206 970	<b>204 780</b>	-1,1	-7,8	-4,8
De 3 mois à moins de 6 mois	151 090	156 000	<b>151 630</b>	-2,8	-1,6	0,4
De 6 mois à moins de 12 mois	185 250	200 300	<b>202 290</b>	1,0	2,8	9,2
Inscrits depuis 1 an ou plus	411 530	426 580	<b>429 930</b>	0,8	1,9	4,5
De 1 an à moins de 2 ans	181 300	192 620	<b>195 290</b>	1,4	3,2	7,7
De 2 ans à moins de 3 ans	83 540	84 090	<b>84 410</b>	0,4	0,5	1,0
3 ans ou plus	146 690	149 870	<b>150 230</b>	0,2	0,9	2,4
Part des demandeurs d'emploi inscrits depuis 1 an ou plus (en %)	42,7	43,1	<b>43,5</b>	+0,4 pt	+1,1 pt	+0,8 pt
<b>France métropolitaine (données CVS-CJO)</b>						
Demandeurs d'emploi inscrits depuis 1 an ou plus (en milliers)	2 418,5	2 506,0	<b>2 521,8</b>	0,6	1,4	4,3
Part des demandeurs d'emploi inscrits depuis 1 an ou plus (en %)	44,2	44,6	<b>44,9</b>	+0,3 pt	+0,9 pt	+0,7 pt

Source : Pôle emploi-Dares, STMT, traitements Dares.

### Demandeurs d'emploi inscrits depuis un an ou plus en catégories A, B, C

En milliers, données CVS-CJO



Champ : Île-de-France.

Source : Pôle emploi-Dares, STMT, traitements Dares.

## ENTRÉES ET SORTIES DE CATÉGORIES A, B, C

En Île-de-France, le nombre moyen d'entrées en catégories A, B, C sur les trois derniers mois diminue de 8,7 % par rapport aux trois mois précédents (-6,7 % sur un an).

Sur les trois derniers mois, les entrées pour fin de contrat à durée déterminée (-12,6 %), fin de mission d'intérim (-8,1 %), licenciement économique (-2,4 %), autre licenciement (-2,4 %), démission (-3,4 %), reprise d'activité (-14,6 %) et autre cas (-9,3 %) sont en baisse. Les entrées pour première entrée (+1,7 %) sont en hausse.

En Île-de-France, le nombre moyen de sorties de catégories A, B, C sur les trois derniers mois diminue de 0,2 % par rapport aux trois mois précédents (-8,4 % sur un an).

Sur les trois derniers mois, les sorties pour reprise d'emploi déclarée (-3,0 %), radiation administrative (-10,3 %) et autre cas (-10,5 %) sont en baisse. Les sorties pour entrée en stage (+9,7 %), arrêt de recherche (+1,3 %) et cessation d'inscription pour défaut d'actualisation (+5,4 %) sont en hausse.

### Entrées en catégories A, B, C par motif

	Nombre moyen d'entrées septembre 2017 - novembre 2017	Répartition des motifs (en %)	Évolution trimestrielle (en %) (a)	Évolution annuelle (en %) (b)
<b>Île-de-France (données CVS-CJO)</b>				
Fin de contrat à durée déterminée	16 450	17,1	-12,6	-0,1
Fin de mission d'intérim	4 850	5,0	-8,1	9,2
Licenciement économique*	2 870	3,0	-2,4	-8,3
Autre licenciement	9 320	9,7	-2,4	-1,8
Démission	2 860	3,0	-3,4	15,3
Première entrée	8 910	9,2	1,7	-8,4
Reprise d'activité	12 620	13,1	-14,6	-12,4
Autre cas**	38 520	40,0	-9,3	-10,8
<b>Entrées en catégories A, B, C</b>	<b>96 390</b>	<b>100,0</b>	<b>-8,7</b>	<b>-6,7</b>
<b>France métropolitaine (en milliers, données CVS-CJO)</b>	<b>516,2</b>		<b>-7,0</b>	<b>-4,8</b>

Source : Pôle emploi-Dares, STMT, traitements Dares.

\* Y compris les entrées en catégories A, B, C dont le motif renseigné est "fin de CRP-CTP-CSP".

\*\* Y compris les entrées en catégories A, B, C à la suite d'une rupture conventionnelle de CDI.

(a) Évolution de la moyenne des entrées de septembre 2017 à novembre 2017 par rapport à la moyenne des entrées de juin 2017 à août 2017.

(b) Évolution de la moyenne des entrées de septembre 2017 à novembre 2017 par rapport à la moyenne des entrées de septembre 2016 à novembre 2016.

### Sorties de catégories A, B, C par motif

	Nombre moyen de sorties septembre 2017 - novembre 2017	Répartition des motifs (en %)	Évolution trimestrielle (en %) (a)	Évolution annuelle (en %) (b)
<b>Île-de-France (données CVS-CJO)</b>				
Reprise d'emploi déclarée*	18 930	19,3	-3,0	3,6
Entrée en stage	6 450	6,6	9,7	-45,8
Arrêt de recherche (maternité, maladie, retraite, ...)	6 370	6,5	1,3	13,1
<i>Dont maladie</i>	3 320	3,4	0,3	4,1
Cessation d'inscription pour défaut d'actualisation	44 640	45,6	5,4	-2,6
Radiation administrative	8 690	8,9	-10,3	-14,0
Autre cas	12 820	13,1	-10,5	-15,1
<b>Sorties de catégories A, B, C</b>	<b>97 900</b>	<b>100,0</b>	<b>-0,2</b>	<b>-8,4</b>
<b>France métropolitaine (en milliers, données CVS-CJO)</b>	<b>526,2</b>		<b>0,2</b>	<b>-5,0</b>

Source : Pôle emploi-Dares, STMT, traitements Dares.

\* Uniquement celles connues de Pôle emploi.

(a) Évolution de la moyenne des sorties de septembre 2017 à novembre 2017 par rapport à la moyenne des sorties de juin 2017 à août 2017.

(b) Évolution de la moyenne des sorties de septembre 2017 à novembre 2017 par rapport à la moyenne des sorties de septembre 2016 à novembre 2016.

## SOURCE, DÉFINITIONS ET MÉTHODE

### Source : la Statistique mensuelle du marché du travail (STMT)

La Statistique mensuelle du marché du travail (STMT) est une source statistique exhaustive issue des fichiers de gestion de Pôle emploi. Elle porte sur tous les demandeurs d'emploi inscrits, entrés ou sortis des listes un mois donné.

La correction des variations saisonnières et des effets des jours ouvrables permet de rendre les évolutions mensuelles pertinentes pour l'analyse conjoncturelle. Les coefficients de correction des variations saisonnières et des effets des jours ouvrables sont estimés une fois par an, sur la période allant de janvier 1996 au dernier mois de décembre. Lorsque ces coefficients sont réestimés, les séries CVS sont révisées, sur tout leur historique. La prochaine campagne d'actualisation des coefficients aura lieu en février 2018.

Une [documentation méthodologique](#) présente plus en détail la STMT.

Le Fichier historique statistique (FHS) est une autre source statistique sur les demandeurs d'emploi issue des fichiers de gestion de Pôle emploi. Elle comporte tous les épisodes d'inscription sur une période de 10 ans. Les statistiques produites à partir de la STMT et du FHS peuvent légèrement différer en raison de différences dans la constitution des deux sources concernant notamment la façon dont sont traités les événements enregistrés avec retard et les sorties de courte durée. Des [séries brutes sur les demandeurs d'emploi issues FHS](#), au niveau national, sont publiées chaque année.

### Demandeurs d'emploi : définition et différence avec les chômeurs au sens du BIT

Les demandeurs d'emploi sont des personnes qui sont inscrites à Pôle emploi. Conformément aux recommandations du rapport du Cnis sur la définition d'indicateurs en matière d'emploi, de chômage, de sous-emploi et de précarité de l'emploi (septembre 2008), la Dares et Pôle emploi présentent depuis 2009, à des fins d'analyse statistique les données sur les demandeurs d'emploi inscrits à Pôle emploi selon les catégories suivantes :

- catégorie A : demandeurs d'emploi tenus de rechercher un emploi, sans emploi ;
- catégorie B : demandeurs d'emploi tenus de rechercher un emploi, ayant exercé une activité réduite courte (de 78 heures ou moins dans le mois) ;
- catégorie C : demandeurs d'emploi tenus de rechercher un emploi, ayant exercé une activité réduite longue (de plus de 78 heures au cours du mois) ;
- catégorie D : demandeurs d'emploi non tenus de rechercher un emploi (en raison d'une formation, d'une maladie...) y compris les demandeurs d'emploi en contrat de sécurisation professionnelle (CSP), sans emploi ;
- catégorie E : demandeurs d'emploi non tenus de rechercher un emploi, en emploi (par exemple, bénéficiaires de contrats aidés, créateurs d'entreprise).

Est chômeur au sens du BIT toute personne de 15 ans ou plus qui n'a pas travaillé au moins une heure pendant une semaine de référence, est disponible pour prendre un emploi dans les 15 jours et a recherché activement un emploi dans le mois précédent ou en a trouvé un qui commence dans les trois mois. Le chômage au sens du BIT est mesuré par l'enquête Emploi de l'Insee.

L'inscription à Pôle emploi en catégorie A et le chômage au sens du BIT sont deux réalités proches, mais qui ne se recouvrent pas (voir [documentation](#)).

### Interprétation des séries CVS-CJO sur les demandeurs d'emploi

Les données STMT étant exhaustives, il n'existe pas, comme pour des données d'enquête, d'incertitude liée à l'échantillonnage. Les variations des séries CVS issues de la STMT peuvent résulter soit de la tendance de moyen terme, principalement liée aux évolutions du marché du travail et à la conjoncture économique, soit de chocs ponctuels, dont les sources peuvent être variées (variations dans la gestion des listes de demandeurs d'emploi par Pôle emploi ou dans les comportements d'inscription, chocs ponctuels du marché du travail, imprécisions dans l'estimation des corrections des variations saisonnières, ...). Parmi ces chocs ponctuels figurent aussi des incidents et changements de procédure dont certains ont pu avoir un impact significatif sur les séries de demandeurs d'emploi. Un [document](#) présente les principaux événements et leurs impacts.

Une [documentation](#) fournit des éléments d'aide à l'interprétation des séries mensuelles sur les demandeurs d'emploi.

### Pour en savoir plus

[\[1\] Dares, Pôle emploi, publications mensuelles sur les demandeurs d'emploi inscrits à Pôle emploi en France métropolitaine](#)

[\[2\] Dares, les séries mensuelles régionales, départementales et par zone d'emploi.](#)