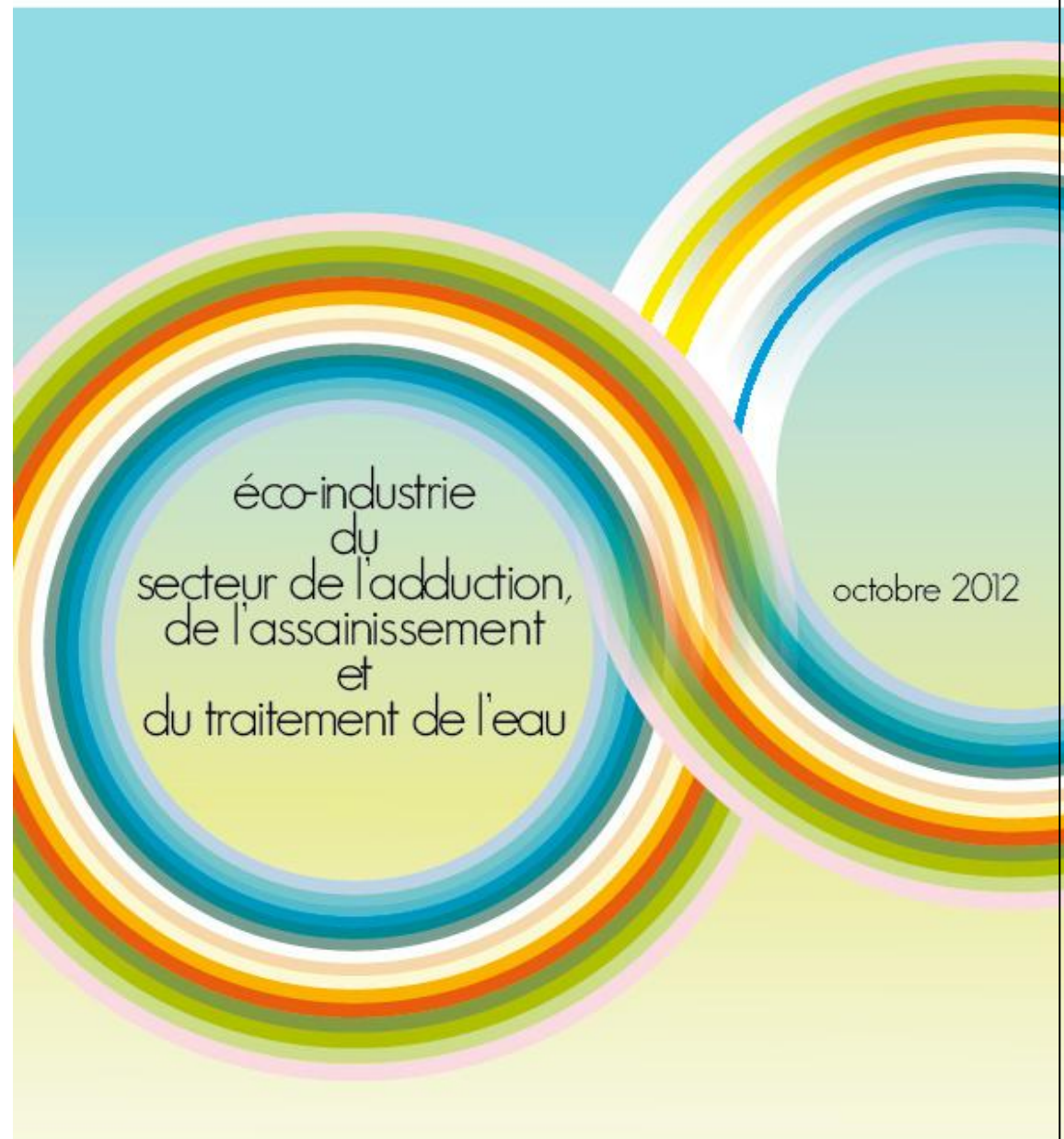


La matrice SWOT

Forces	Faiblesses
<ul style="list-style-type: none"> • Nombreux chefs de PME sont d'anciens cadres dirigeants de grands groupes • L'eau est un marché pérenne et partiellement non délocalisable • Savoir-faire français d'excellence bénéficiant d'une reconnaissance internationale • Positionnement des PME sur des secteurs de niche 	<ul style="list-style-type: none"> • PME de petite taille à croissance faible : besoins en capitaux insatisfaits et des difficultés de recrutements • PME peu compétitives (en termes de prix de revient) face à la concurrence étrangère • Avantage technologique des entreprises étrangères sur certains secteurs (fabrication de résines et de membranes) • PME françaises pas suffisamment implantées à l'étranger • Besoin de renforcer les compétences commerciales des entreprises
Opportunités	Menaces
<ul style="list-style-type: none"> • Le contexte réglementaire peut être un moteur très puissant (développement de technologie, génie civil,...) • Les marchés porteurs de croissance sont à l'export • Multiples opportunités d'innovation : traitement des boues, gestion des réseaux de canalisation, dessalement de l'eau de mer, water grids... 	<ul style="list-style-type: none"> • Relations complexes entre PME et grands groupes qui sont souvent à la défaveur des PME (politique d'achat, stratégie export,...) • Appels d'offres de plus en plus ambitieux que ce soit en termes de compétences, de montant des investissements ou de dimensionnement des infrastructures • Dévalorisation des métiers techniques ayant des conséquences sur le secteur de l'eau • Difficulté de la coordination des actions au service de la filière due à la multiplicité des acteurs



éco-industrie
 du
 secteur de l'adduction,
 de l'assainissement
 et
 du traitement de l'eau

octobre 2012

DIRECCTE Ile-de-France

19, rue Madeleine Vionnet – 93300 Aubervilliers – 01 70 96 13 32

Retrouvez l'étude complète sur le site internet :

<http://www.idf.direccte.gouv.fr/eco-industrie-du-secteur-de-l-adduction-de-l-assainissement.html>

Pôle Entreprise, Emploi et Economie – Département développement, compétitivité, international

www.idf.direccte.gouv.fr



Chiffres clés de la filière

Le marché mondial, évalué à 370 Mds\$ en 2010, sera potentiellement de 500 Mds\$ en 2016, soit 35% de plus qu'en 2010.

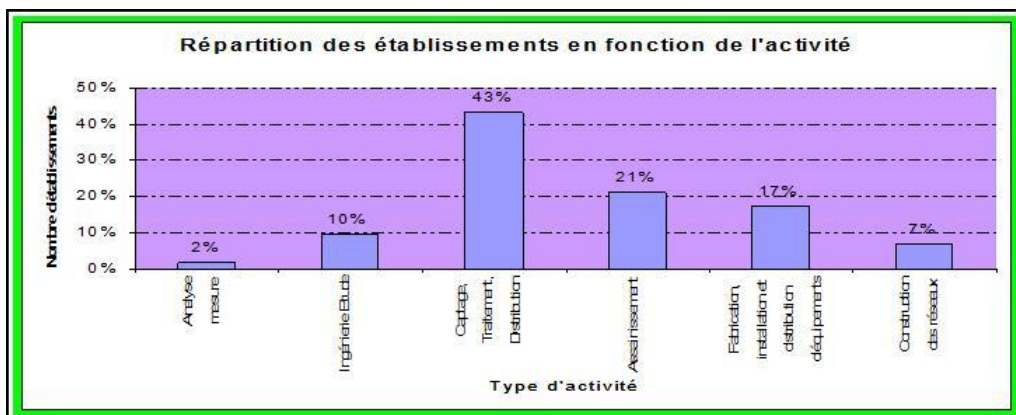
Le marché français représente 15 Mds€ et environ 110 000 emplois en 2010. Bien que déjà mature en France, comme dans l'ensemble des pays développés, le marché connaît une croissance annuelle de 2 à 3% en terme de chiffres d'affaires.

En dehors des investissements structurels, l'activité croît moins vite que l'inflation, du fait de la baisse des consommations et de l'optimisation de la gestion de la ressource.

En Ile-de-France, première région française en volume d'eau potable consommée (1,8 milliard de m³/an) et d'eau usée traitée, on dénombre 450 stations d'épuration sur le territoire et 74 stations formant le réseau de surveillance francilien. L'Ile-de-France est aussi la première région française pour le nombre d'établissements industriels et commerciaux de grande taille utilisateurs des services de l'eau.

Structuration de la filière en Ile-de-France

La chaîne de valeur étudiée regroupe les secteurs d'activité suivants :



Le graphique montre que les établissements franciliens de la filière sont majoritairement dans le domaine du captage, du traitement et de la distribution de l'eau.

L'emploi se situe majoritairement dans l'ouest de la région parisienne. Cela s'explique principalement par la concentration des sièges sociaux des entreprises nationales et des directions des filiales étrangères dans cette zone de la région francilienne.

Environ un établissement sur deux est une filiale d'un des trois acteurs majeurs du domaine de l'eau : Suez, Veolia, SAUR. Ces trois grands groupes sont fortement présents en grande couronne. A l'inverse, les entreprises indépendantes sont plus nombreuses et en plus grande proportion à Paris et en petite couronne.

Enjeux et perspectives

Les enjeux réglementaires et normatifs

Sur l'ensemble des enjeux réglementaires, il convient de souligner que les politiques européennes et françaises menées aujourd'hui en la matière, favorisent la prévention de la pollution et sa réduction à la source.

Les enjeux autour de la commande publique

La filière du traitement de l'eau est essentiellement tirée par la maîtrise d'ouvrage publique. On note plusieurs problématiques qui rendent difficile l'accès à la commande publique pour les entreprises de petite taille de cette filière.

Les enjeux liés à l'international

La France a développé depuis plus d'un siècle des savoir-faire reconnus dans le monde entier, à l'origine d'une industrie de l'eau devenue leader mondial, qui correspondent aux différents besoins à travers le monde.

Les enjeux technologiques et d'innovation

L'innovation dans la filière est indissociable de la filière des TIC. Par ailleurs, les enjeux technologiques se situent dans les traitements physico-chimiques des eaux et des boues.

Les enjeux RH

Les métiers de base, à faible qualification, des entreprises sont en baisse en raison de l'automatisation des usines. Ces nouvelles unités de production demandent d'avoir une technicité plus élevée. Par ailleurs, les PME rencontrées expriment des difficultés de recrutement pour leurs métiers liés à une mauvaise image associée à ce secteur.

Préconisations et plan d'action

La matrice SWOT (voir page 4) déterminée grâce à cette étude sectorielle, nous a permis de proposer un plan d'actions.

Ce plan d'actions de la DIRECCTE Ile-de-France pourrait s'articuler autour des propositions suivantes :

- Favoriser les partenariats entre les PME
- Favoriser l'accès des PME aux marchés publics
- Améliorer les relations entre PME et grands groupes
- Soutenir l'innovation
- Aider les entreprises à exporter
- Anticiper les mutations de l'emploi
- Identifier l'ensemble des acteurs de la filière « Eau »